

VETTÄ HYLKIVÄN QUICK-STEP WOOD -LATTIAMATERIAALIN ASENNUSOHJEET

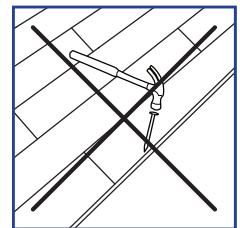
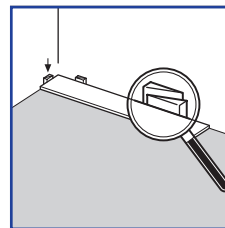
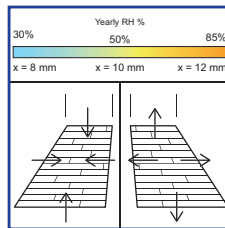
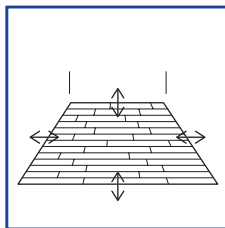
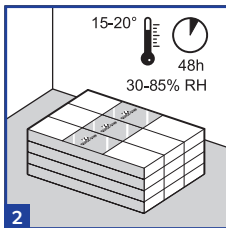
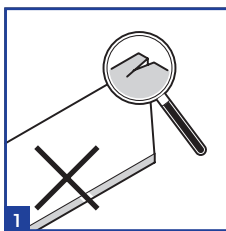
Asennusohjeita tulee noudattaa huolellisesti hyvän lopputuloksen varmistamiseksi. Varmista, että lattian käyttäjällä on kopio tästä asiakirjasta. Lattian asennusta koskevia kansallisia määräyksiä on aina noudatettava.

Quick-Step Wood -lattiamateriaalien mukana toimitetaan kuvalliset ohjeet. Seuraavassa tekstissä kuvataan kelluva tai liimattu asennus. Ohjeet on jaettu neljään osa-alueeseen: valmistelu, asennus, viimeistely ja huolto. Suosittelemme, että luet nämä ohjeet läpi huolellisesti ja tutustut kaikkiin kuviin. Jos olet epävarma tai sinulla on kysyttävää, ota yhteyttä Quick-Step-jälleenmyyjään tai teknisiin palveluihin. Alkuperäisten Quick-Step-lisävarusteiden käyttöä suositellaan, jotta tuotteen takuu pysyy voimassa.

ENNEN KUIN ALOITAT

Puulattiaa pidetään sisustustuotteena ja siitä on huolehdittava sen mukaisesti ennen asennusta, asennuksen aikana ja sen jälkeen.

Asennus on tehtävä, kun mahdolliset maalaus- ja muut kosteat työt on tehty ja ne ovat kuivuneet. Jos asennuksen jälkeen tehdään vielä muita töitä, Quick-Step Wood -lattian päälle on asetettava asianmukainen suoja. ÄLÄ teippaa suojamateriaalia suoraan lattian pintaan, koska liima saattaa vaurioittaa lakattua tai öljytyä pintaa.



1. VALMISTELU

1

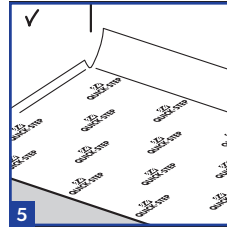
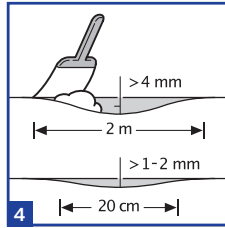
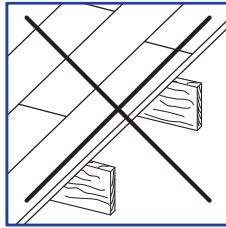
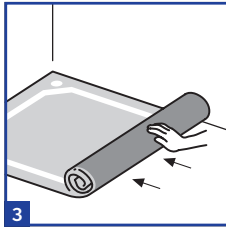
Quick-Step Wood -lattioita on saatavana eri muotoisina, kuvioisina ja laatusina. Ennen asennuksen aloittamista varmista, että olet saanut tilaamasi puulattian. Suosittelemme säilyttämään yhden tuote-etikin ostokuitin yhteydessä. Kirjoita ylös myös laudan takapuolelle merkitty valmistuskoodi. Älä asenna lankkuja, joissa on vaurioita pinnassa, reunoissa tai lukitusjärjestelmissä. Tarkista jokainen lankku huolellisesti ennen asennusta ja sen aikana, mieluiten päivänvalossa. Huomaathan, että puu ei ole tasalaatuinen materiaali. Koska puu on luonnontuote, yksittäisten puulattialankkujen välillä on eroja, aivan kuten yksittäisten puidenkin välillä. Pintapuun, oksien ja halkeamien määrä vaihtelee valitusta luokasta ja mallista riippuen. Nämä ovat puun luontaisia ominaisuuksia, eivätkä ne siten ole tuotevirheitä. Tästä syystä tarkista aina ennen asennusta, että sinulla on oikea vaikutelma lattiasta ja kaikki tarvittavat tiedot. Puulattialankun asentaminen katsotaan tuotteen hyväksymiseksi, eivätkä mitkään siihen liittyvät viat tai väri vaihtelut muodosta perusteita reklamaatiolle asennuksen jälkeen. Suosittelemme sekoittamaan lankkuja useammasta pakkauksesta asennuksen aikana.

2

Kun pakkaukset on otettu vastaan, niiden on annettava sopeutua huoneenlämpötilaan ja kosteuteen. Avaamattomat pakkaukset on ennen asennusta säilytettävä vaakasuorassa asennossa irti seinistä ja aluslattiasta. Säilytä avaamattomia pakkauksia normaalissa huoneenlämpötilassa (15–20 °C) ja 30–85 %:n suhteellisessa kosteudessa vähintään 48 tuntia ennen asennusta. Quick-Step Wood -lattia on valmistettu luonnonpuusta, ja se laajenee ja kutistuu suhteellisen kosteuden muuttuessa. Asennetun lattian mitta muuttuu hieman enemmän leveys suunnassa kuin pituus suunnassa. 20 °C:n lämpötilassa ja suhteellisen kosteuden ollessa 40–60 % laudan eläminen on hyvin vähäistä. Quick-Step Wood -lattiat valmistetaan ja toimitetaan kosteuden määrässä, joka sietää suhteellisen kosteuden vaihtelun 30–85 %:n välillä.

Kelluva

Kuivassa ilmastossa, esimerkiksi Pohjoismaissa talvella, voi suhteellinen kosteus laskea alle 30 %:n ja kesällä taas nousta yli 85 %:n. Tämä aiheuttaa puulattian elämistä. Jotta lattiassa olisi riittävä liikkumavara tälle luontaiselle liikkeelle ja avoimet saumat, natina yms. voitaisiin välttää, jätä aina riittävä liikuntavara seinien, kynnysten, portaiden, putkien ja muiden sellaisten yhteyteen. Käytä asennussarjan välikkeitä oikean kokoisen liikuntavaran säilyttämiseksi. Jos asennus tehdään alueella, jonka suhteellinen kosteus on keskimäärin korkea, liikkumasuuntaa on kasvatettava. (korkea kosteus = lattia laajenee). Väli on jätettävä avoimeksi, eikä sitä saa täyttää saumasaineella, silikonilla eikä muulla liima-aineella. Kelluva asennus on nimensä mukaisesti kelluva, joten älä koskaan kiinnitä lattiaa nauloilla, liimalla, ruuveilla tai raskailla kiinteillä rakennelmilla kuten keittiöillä.



3

Quick-Step Wood -lattia on asennettava kiinteän, itsekantavan puisen tai sementtipohjaisen aluslattian päälle. Muun tyyppiset lattiatpinnoitteet on ensin poistettava. Pinnolla ei saa näkyä merkkejä homeesta eikä tuholaisista. Varmista, että aluslattia on tasainen ja naulaa/ruuvaa kaikki irtonaiset osat kiinni. Jos aluslattialla on tekstiili- tai muu höyryä läpäisevä lattianpäällyste, sekä lattianpäällyste että sen pohjakerros on poistettava. Olemassa olevaa, höyryä läpäisemätöntä lattiatpinnoitetta (PVC, linoleumi, yms.) ei ole tarpeen poistaa, jos se täyttää muut vaatimukset. Puupohjan alaisen ryömintätilan ilmanvaihdoista on huolehdittava. Poista kaikki esteet ja varmista, että ilmanvaihto on riittävä (vähintään 4 cm²:n tuuletusaukko jokaista lattianeliometriä kohti). Huomaa, että puu ja muut eloperäiset materiaalit kuivuvat paikallisesti, ja puulattia saattaa vaurioitua, jos jokin lämmönlähde, kuten lämmityspuhallin, puuhella tms. synnyttää korkeita lämpötiloja. Puun kosteusprosentti ei saa olla yli 10. Asennus suoraan välipohjapalkkien päälle on kielletty.

Kelluva

Kelluvassa asennuksessa on aina käytettävä aluskatetta. Puisen aluslattian tapauksessa asenna uusi Quick-Step Wood -lattia 90 asteen kulmassa vanhaan aluslattiaan nähden.

Liimattu

Vanha lattianpäällyste on poistettava kokonaan ennen Quick-Step Wood -lattian asennusta liimaamalla. Aluslattian on oltava kiinteä, kova, kuiva, tasainen ja standardien vaatimusten mukainen. Varmista, että aluslattia on kuiva, tasainen, tukeva ja puhdas, eikä sen pinnalla ole rasvaa eikä kemiallisia aineita. Puhdista tarvittaessa vanhat kiinnitysaineet mekaanisesti. Siivoa kaikki roskat (myös naulat), lakaise ja imuroid lattia ennen asennusta. Korjaa merkittävät pinnan epätasaisuudet ja suuret halkeamat. Suosittelemme poistamaan vanhat jalkalistat ennen lattian asennusta, ja asentamaan uudet, kun lattia on valmis.

4

Koko aluslattia on tarkastettava huolellisesti kaikkien epätasaisuuksien varalta. Tarkista 2 m:n linjarin avulla, ettei pinnalla ole yli 4 mm:n epätasaisuuksia kelluvassa asennuksessa ja yli 3 mm:n epätasaisuuksia liimatussa asennuksessa. Yli 1–2 mm:n pienet kohoumat 200 mm:n säteellä on myös työstettävä pois. Käytä tarvittaessa tasoitetta, jotta aluslattiasta saadaan riittävän tasainen.

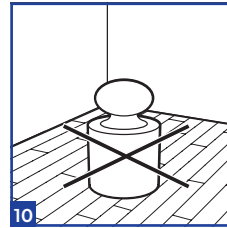
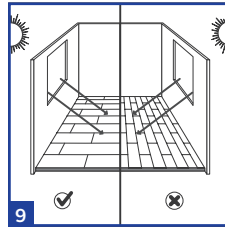
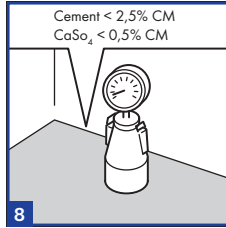
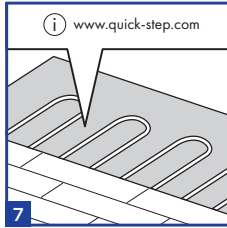
5

Kelluva

KELLUVAN asennuksen tapauksessa suosittelemme vahvasti Quick-Step-aluskatteen käyttämistä parhaan mahdollisen äänenvaimennuksen ja astumismukavuuden saavuttamiseksi sekä narinan ja pienten epätasaisuuksien välttämiseksi. Jos kelluva asennus toteutetaan sementtitasoitteen tai betonisen aluslattian päälle, tai jos käytössä on lattialämmitys, on asennettava kosteussulku. Kaikissa Quick-Step-aluskatteissa on sisäänrakennettu höyrysulku. Jos käytetään muuta aluskatetta, jossa ei ole höyrysulkuja, on käytettävä vähintään 0,2 mm:n PE-kalvoa kosteussulkuna. Varmista, että PE-kalvon reunat asettuvat päällekkäin vähintään 200 mm:n matkalta. Jos kelluvassa asennuksessa käytetään muuta kuin Quick-Step-aluskatetta, on aluskatteen täytettävä samat tekniset vaatimukset. Takuu ei kata vääränlaisen aluskatteen aiheuttamia ongelmia.

Liimattu

LIIMATUN asennuksen tapauksessa aluskatetta ei tule käyttää. Asennettaessa puulattia liimaamalla se aluslattian päälle, suosittelemme levittämään ensin nestemäisen kosteutta kestävän osan. Tämä nestekalvo on 2- tai 3-komponenttinen epoksinoinne, joka varmistaa kosteussulun. Quick-Step Wood -lattia voidaan sitten kiinnittää tähän nestekalvoon joustavalla liimalla, kuten MS tai PU.



7

Lisäohjeita on noudatettava, jos lattiassa on lämmitys- tai viilennyslaitteita. Terveys- ja turvallisuussyistä sekä Quick-Step Wood -lattiaan liittyvien ongelmien välttämiseksi on noudatettava tiettyjä perussääntöjä:

Lattialämmitys

- Ensinnäkin on erittäin tärkeää varmistaa, että lattian pintalämpötila on enintään 27 °C.
- Kelluvan asennuksen tapauksessa on valittava sopiva aluskate. Quick-Step Wood -lattian ja alusmateriaalin kokonaislämmönvastus (R) saa olla enintään 0,15 m²K/W.
- Muuta lämpötilaa aina vähitellen lämmityskauden alussa ja lopussa.
- Vältä mattojen aiheuttamaa lämmön kertymistä ja jätä riittävästi tilaa huonekalujen ja lattian väliin.
- Vesikiertoiset ja sähköiset lattialämmitysjärjestelmät ovat sallittuja.

Lattijäähdytys

- Lattijäähdytyksen tapauksessa lämmönvastuksen tulee olla < 0,09 m²K/W. 14 mm:n Quick-Step Wood -lattian lämmönvastus on noin 0,140 m²K/W. Tässä tapauksessa on siis otettava huomioon tietty kapasiteetin menetys.
- Käytössä tulee olla asianmukainen turvajärjestelmä, joka havaitsee automaattisten antureiden avulla, milloin puulattiaissa tai sen alapuolella saavutetaan kastepiste (= kondensoitumisen alkaminen), ja sammuttaa jäähdytyksen.

Osoitteessa www.quick-step.com on tarkempaa tietoa lattialämmityksestä ja -jäähdytyksestä.

8

Kivimateriaalialustan, kuten betonin, on oltava riittävän kuiva ennen asennusta. Asennus sementtialustan päälle edellyttää arvoa CM < 2,5 (75 %:n suhteellinen kosteus). Asennus anhydriittialustan päälle edellyttää arvoa CM < 0,5 (50 %:n suhteellinen kosteus). Jos kosteuspitoisuus on suurempi tai se voi nousta suuremmaksi, on käytettävä muuta kosteuseristystä. Jos käytössä on lattialämmitys, sementtialusta edellyttää arvoa CM < 1,5 (60 %:n suhteellinen kosteus) ja anhydriittialusta edellyttää arvoa CM < 0,3 (40 %:n suhteellinen kosteus). (Katso lattialämmitystä koskevat ohjeet.) Mittaa, merkitse ylös ja säilytä kosteusmittaustulokset. Uuden sementtialustalattian on kuivuttava vähintään viikon ajan 1 cm:n paksuutta kohti 4 cm:iin saakka. Yli 4 cm:n paksuudet tarvitsevat kaksinkertaisen kuivumisajan. Esimerkiksi betonialustalattian, jonka paksuus on 6 cm, on annettava kuivua vähintään kahdeksan viikon ajan.

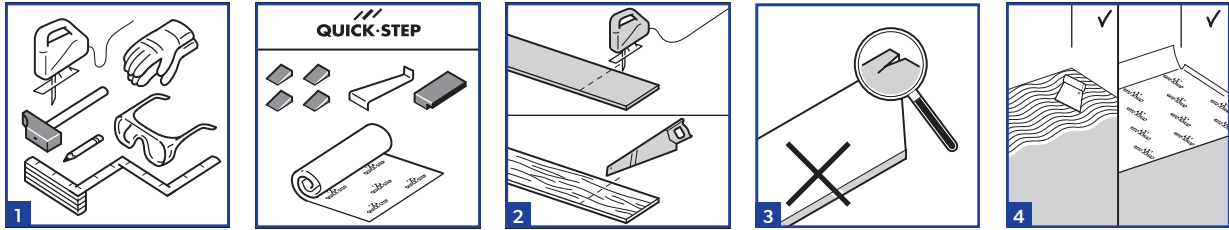
9

Suunnittele lankkujen asennussuunta huolellisesti ennen asennuksen aloittamista. Suosittelemme yleensä valon suuntaista asennusta. Jos huone on pitkä ja kapea, kuten käytävä, suosittelemme pitkien seinien suuntaista asennusta. Huomaa, että auringonvalo vaikuttaa luonnolliseen väriin (värin muuttuminen UV-säteilyn vuoksi on väistämätöntä). Tämä saattaa aiheuttaa luonnollista haalistumista ja värimuutoksia, jotka eivät ole tuotevikoja.

10

KELLUVAN asennuksen tapauksessa keittiösaarekkeita ja muita erittäin painavia kalusteita EI saa asentaa lattian päälle. Kelluvan puulattian on pystyttävä liikkumaan painavien kalusteiden ympärillä, jolloin vältetään saumojen avautumiselta ja irtoavilta lankuilta. Tämä voidaan varmistaa seuraavilla vaihtoehtoisilla tavoilla:

1. Asenna ensin painavat kalusteet ja asenna vasta sitten Quick-Step Wood -lattia niiden ympärille. Älä aseta painavia kalusteita puulattian päälle.
2. Asenna Quick-Step Wood -lattia ennen painavien kalusteiden asentamista. Merkitse tämän jälkeen Quick-Step Wood -lattiaan kohdat, joihin painavat kalusteet asennetaan. Sahaa lattiasta kohdat, joihin kalusteiden jalat tulevat, tai sahaa liikuntavara painavan kalusteen ympärille.



2. ASENNUS

1

Quick-Step Wood -lattiat ovat helppoja asentaa, eikä kalliita työkaluja tarvita. Lyöntipalikan, vetoraudan ja välikkeet sisältävän Quick-Step-asennussarjan lisäksi tarvitaan vain muutamia tavallisia työkaluja (taittomitta, lyijykynä, vasara, käsisaaha tai kuviosaha, suorakulma ja mahdollisesti porakone ja suojakäsineet). Varmista ennen asennuksen aloittamista, että kaikki työkalut ovat saatavilla. Liimatun asennuksen tapauksessa tarvitaan lisäksi liimalasta (suositeltu tyyppi B11) ja soveltuva puulattialiima.

2

Varmista Quick-Step-puulankkua sahatessasi, ettei sahaamisesta synny tikkuja tai lastuamista. Jos käytät käsisaaha, pidä jalopuupinta ylöspäin. Jos käytät kuviosaha, pidä jalopuupinta alaspäin (paitsi käytettäessä kuviosaha, jossa on käänteinen hammastus).

3

Jokainen Quick-Step-puulankku on ennen pakkaamista tarkastettu järjestelmällisesti vikojen varalta. Pakkaukset voivat kuitenkin vaurioitua kuljetuksessa tai kun niitä avataan. Älä asenna lankkua, jossa on vaurioita pinnassa, reunoissa tai ponttiliitoksessa. Tarkasta jokainen lankku huolellisesti ennen asennusta. Quick-Step-pakkaus voi sisältää yhden laudan, joka koostuu useammista, lyhemmistä alku-/loppukappaleista, jotka helpottavat asennusta. Lyhempien alku-/loppukappaleiden määrä pakkausta kohden voi vaihdella kahdesta kolmeen. Kaikkien lyhempien kappaleiden yhteenlaskettu pituus vastaa aina yhden vakiolaudan pituutta. Huomaa, ettei puu ole tasalaatuinen materiaali. Yksittäisten lankkujen välillä on eroja, aivan kuten yksittäisten puidenkin välillä. Tämä ominaisuus antaa puulattialle sille tyypillisen lämpimän ja luonnollisen tuntuman ja ilmeen. Valitusta luokasta ja mallista riippuen laudoissa voi myös näkyä oksia ja halkeamia. Tämä on luonnollista, eikä se ole tuotevika. Tästä syystä varmista aina ennen asennusta, että vaikutelmasi lattiasta ja jälleenmyyjältä saamasi tiedot ovat oikeat. Asennettu lankku katsotaan hyväksytyksi, eikä siitä voida reklamoida. Suosittelemme sekoittamaan lankkuja asennuksen aikana ottamalla niitä useammasta pakkauksesta.

4

Quick-Step Wood -lattia voidaan asentaa kelluvana tai liimattuna. Tässä ohjeessa kuvataan molemmat asennustavat.

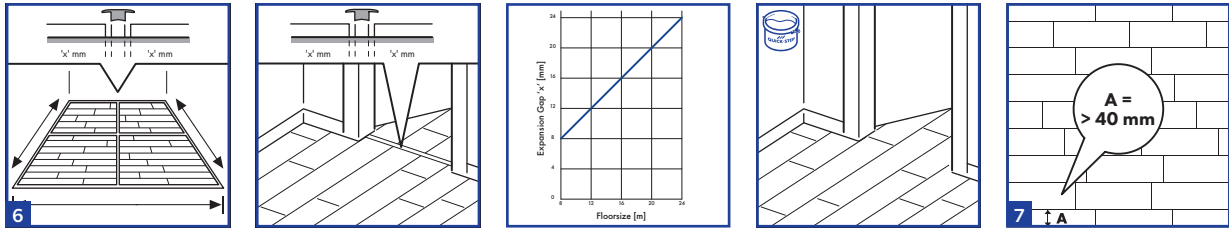
5

Kelluva

Jos valitset kelluvan asennuksen, on ensimmäinen osa aluskatetta asetettava yhdensuuntaisesti asennettavien lankkujen kanssa. Lisää seuraavat osat aluskatetta sitä mukaa, kun asennat puulankkuja. On äärimmäisen tärkeää, että kaikki aluslattian epätasaisuudet poistetaan käyttämällä tasoittavaa aluskatetta. Useimmissa tapauksissa on käytettävä höyrytiivistä kalvoa suojaamaan lattiaa kapillaarikosteudelta tai kosteuden tiivistymiseltä.

Liimattu

Suoraa liimausta voidaan käyttää vain aluslattiaan, jolle se soveltuu (huomioiden aluslattian tasaisuus, kovuus, halkeamat, jne.) yleisiä periaatteita ja standardeja noudattaen. Aluslattian on oltava riittävän kuiva, kova ja tasalaatuinen. Varmista, että käytät sopivaa liimaa. Noudata kuivumisaikaa, tarvittavaa liiman määrää, levitystä yms. koskevia ohjeita. Nämä ohjeet saat liiman valmistajalta. Jos kiinnität lattian liimaamalla, liimatun alueen päällä tulee kävellä niin vähän kuin mahdollista asennuksen aikana.



6

Kelluva

Kelluvassa asennuksessa on tärkeää olla ylittämättä huoneen enimmäismittoja. Jos huoneen mitat ovat yli 20 x 20 m, on luotava ylimääräinen liikuntasauva liikuntavaroineen. Tavallisiin oviaukkoihin ja huoneen kulmiin on jätettävä liikuntavara. Laajeneminen ja kutistuminen tapahtuvat lattian koon suhteessa, joten mitä suurempi pinta-ala on, sitä suurempi myös liikuntavaran on oltava. Pääsääntöisesti liikuntavaran leveyden tulee olla 1 mm lattian leveyden metriä kohti. Oikea liikkumasauman leveys (x) on tarkistettava seuraavasta kaaviosta.

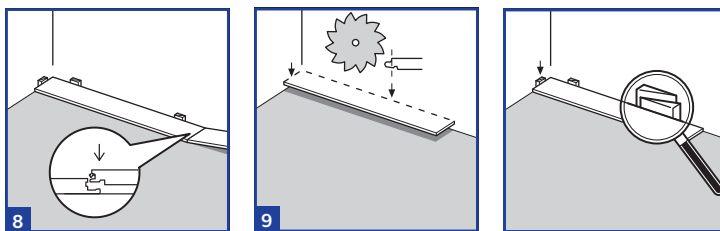
Ota huomioon, että suurissa huoneissa tavalliset jalkalistat eivät riitä peittämään liikuntavaraa. Liikuntavaran peittämiseksi tulee käyttää toisenlaista jalkalistaa tai useiden jalkalistojen yhdistelmää. Näissä tilanteissa käytetään usein tavallisen jalkalistan ja neljännespyöreän listan yhdistelmää.

Liimattu

Liimatussa asennuksessa ei ole pituus- eikä leveysrajoituksia. 8 mm:n liikkumasauva tulee toteuttaa huoneen reunoille, mutta T-lista ei ole välttämätön oviaukoissa. Rakennuksen liikuntasaumat ja lattialämmityslitosten kohdat tulisi siirtää lattiaan joustavalla liitoksella tai asennuslistalla.

7

Ennen aloittamista mittaa huolellisesti huoneen pituus ja leveys ja laadi niiden perusteella tarkka asennussuunnitelma, jotta lattian ilmeestä tulee tasapainoinen. Näin varmistetaan myös, ettei viimeinen rivi jää liian kapeaksi. Jos viimeinen rivi näyttää jäävän alle 40 mm:n levyiseksi, kannattaa asennuksen helpottamiseksi sahata ensimmäisen rivin lankkujen leveyttä pienemmäksi.



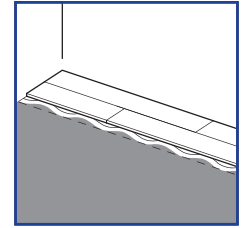
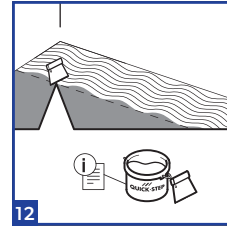
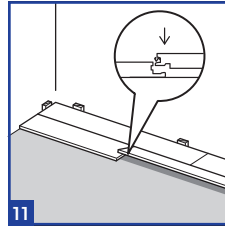
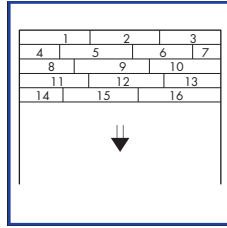
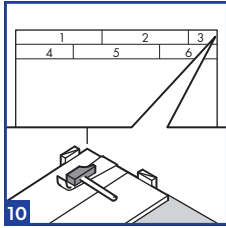
8

Asennus tehdään usein huoneen pitkien seinien suuntaisesti. Kaikkien puulattiatyyppien yleisin asennussuunta on vasemmalta oikealle urosponntin puoli kohti aloitusseinää. Muista aina välikkeet, jotta lattiassa pysyy riittävä liikkumavara! Patentoidun

Multifit-ponttijärjestelmän ansiosta asennus on erittäin helppoa sekä kelluvan että liimattavan asennustavan tapauksessa. Tämän mekanismin ansiosta laudat voi tarvittaessa helposti purkaa liitännemekanismia rikkomatta. Päädyt voidaan liittää yhteen eri tavoilla: taittamalla alas, liu'uttamalla tai napauttamalla sisään vaakasuorassa. Nopein, helpoin ja turvallisin tapa on alas taittaminen. Kumivasara voi olla kätevä työkalu saumojen tarkistamisessa. Saumoja voi tarvittaessa napauttaa kevyesti.

9

Kavenna ensimmäistä riviä tai poista vähintään laudan urosponntti, jotta saadaan aikaan haluttu etäisyys seinään. Jos seinä on kaareva/ epätasainen, on ensimmäinen rivi sahattava seinän muotoon sopivaksi. Käytä vähintään 2 välikettä lankkua kohti! Lyhyessä lankussa on siten muovinen lisäosa oikeassa päädyssä.



10

Asenna ensimmäiset kaksi riviä kuvan mukaisesti. Suosittelemme päätyliitosten porrastukseksi noin 1/3 laudan pituudesta, mutta aina kuitenkin vähintään 300 mm. Ensimmäisen kahden rivin asentaminen kuvan osoittamalla tavalla auttaa säilyttämään suoran linjan asennuksen jatkuessa. 1. ja 2. rivin ylijäämäpalat sopivat yleensä hyvin 3. ja 4. rivin aloituslaudoiksi. Muista aina käyttää välikkeitä oikean etäisyyden säilyttämiseksi seinään.

11

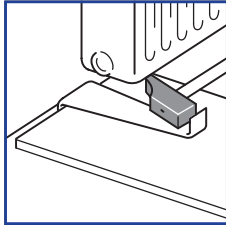
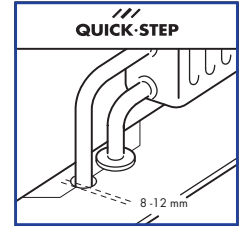
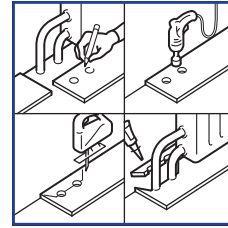
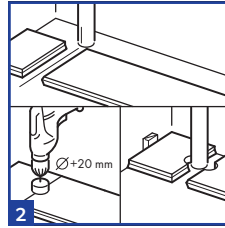
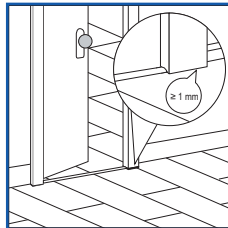
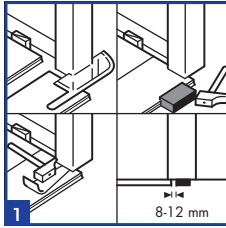
Nosta yhdistettävää lankkua ylöspäin n. 20–30 asteen kulmaan, työnnä se pitkän sivun uraan ja liu'uta sitä varovasti vasemmalle, kunnes lankkujen päät osuvat yhteen. Paina lankkua tiukasti vasten lattiaa, niin Multifit-järjestelmä lukitsee päätysauman kiinni. Tarkista aina jokainen sauma ennen kuin jatkat. (Tarvittaessa napauta varovasti kumivasaralla ja lyöntipalikalla.)

12

Liimattu

Ennen liiman levittämistä aluslattiaan on suositeltavaa asettaa vähintään kaksi riviä lankkuja paikoilleen ilman liimaa ja liittämättä yhteen lyhyitä sivuja. Näin toimimalla varmistat puulattian oikean kohdistuksen ja voit tehdä tarvittavat sahausket. Asennusalueen pitämiseksi puhtaana suosittelemme levittämään liimaa aina kahdelle riville kerrallaan. Liiman levittämisen jälkeen aseta puulankut paikoilleen. Kun olet viimeistellyt kaksi ensimmäistä riviä, voit istua näiden rivien päälle levittämään liimaa seuraaville kahdelle riville. Noudata tätä toimintatapaa koko asennuksen ajan.

Ammattilaisen vinkki: Jos kohtaat hankalia kulmia asennuksen aikana, suosittelemme valmistelemaan ne ensin ilman liimaa sen varmistamiseksi, että palat sopivat täydellisesti paikoilleen. Liimaa pala paikalleen vasta kun olet varma, että se sopii.



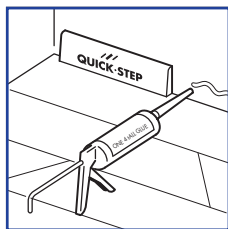
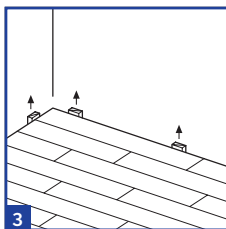
3. VIIMEISTELY

1

Kauniin viimeistelyn varmistamiseksi suosittelemme ovenkarmien alaosien sahausta puulattian ja ovenkarmin välisellä rajalla. Oikean sahauskorkeuden varmistamiseksi käännä lankku ylösalaisin ja aseta se lattialle ovenkarmia vasten. Aseta sitten käsisaaha lankkua vasten ja sahaa karmin/listan läpi kuvan osoittamalla tavalla. Poista sahattu osa ja imuroi pöly pois. Nyt voit liu'uttaa lattialaudan karmin/listan alle, ja lattian viimeistely on täydellinen. Jos ovenkarmit asennetaan lattian asennuksen jälkeen varmista, että ovenkarmin alaosan ja lattian pinnan väliin jää vähintään 1 mm:n pystysuuntainen rako.

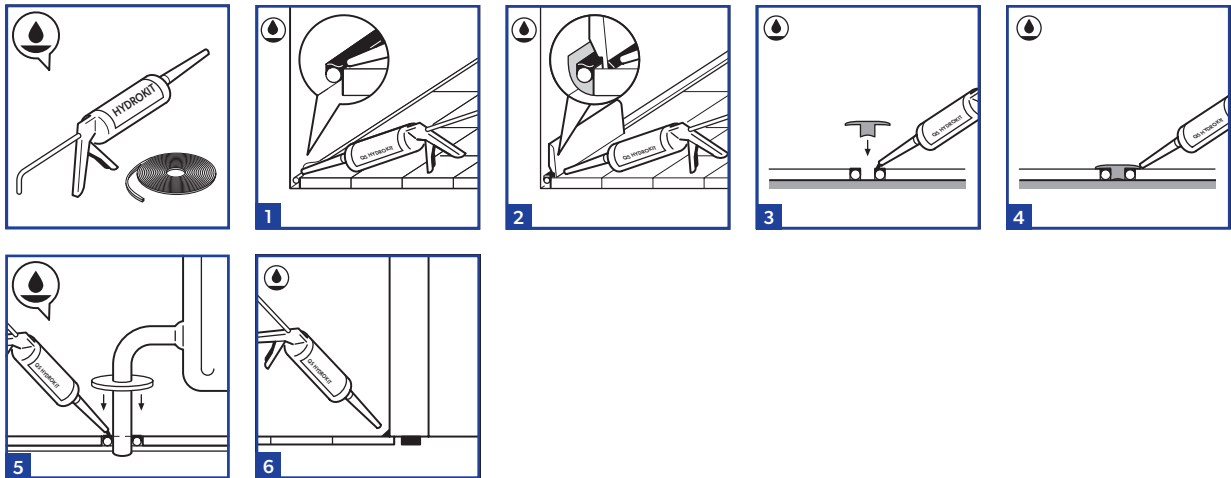
2

Aloita Quick-Step-puulattian asennus putkien ympärille mittaamalla ja merkitsemällä lankkuihin huolellisesti kunkin putken tarkka keskipiste. Pora merkittyihin pisteisiin reiät, joiden halkaisija on putken halkaisija + 16 mm kuivassa ilmastossa ja putken halkaisija + 24 mm kosteassa ilmastossa. Jos putki sijaitsee laudan pitkällä sivulla, tee jokaisesta reiästä sahaus 45 asteen kulmassa laudan reunaan ja sahaa sitten reikien välistä kuvan osoittamalla tavalla. Jos putki sijaitsee laudan päässä, tee suora sahaus laudan poikki. Asenna lankku. Levitä sitten tavallista puuliimaa irrottamasi palan sahattuihin sivuihin ja liimaa pala paikoilleen. Varmista, ettei sahatun kappaleen ja alusmateriaalin väliin pääse liimaa. Varmista välikkeiden avulla, että liimaussaumasta tulee tiivis, ja poista heti kaikki liima lattiapinnalta kostealla liinalla. Putkien väliin jättämäsi kolot varmistavat, että lattia voi liikkua halutulla tavalla vuodenaikojen vaihdellessa. Kelluvan asennuksen tapauksessa niitä ei saa täyttää millään tiivistysaineella, silikonilla eikä muulla liima-aineella. Käytä Quick-Step-radiaattoritulppia piilottamaan raot lämmitysputkien ympäriltä.



3

Tarkasta asennettujen lattian lopullinen pinta, poista kaikki välikkeet ja asenna puiset Quick-Step-seinälistat niiden mukana toimitettujen ohjeiden mukaisesti.



3. VIIMEISTELY TILOISSA, JOISSA LATTIA VOI ALTISTUA NESTERASITUKSELLE

Tätä asennusohjetta noudattamalla voit estää veden pääsyn puulattian sisään sen reunoilta ja muista liikuntasaumoista. Näiden ohjeiden huolellinen noudattaminen takaa lattian vedenhylkivyyden useimmissa käyttökohteissa/huoneteroissa. Nämä ohjeet auttavat sinua tiivistämään ja estämään veden pääsyn puulattiaan sisään riskialttiilla alueilla, kuten tiloissa, joissa lattian pinnalle voi roiskua nestettä tai joissa on uloskäynti suoraan pihalle. Lattia ei sovellu käytettäväksi *märkätiloissa*, kuten suihkutiloissa, uima-allasalueilla, saunoissa tai tiloissa, joissa on lattiakaivo. Vettähylkivään viimeistelyyn voidaan käyttää elastista, läpinäkyvää vedenkestävää massaa (QS HydroKit) ja vaahtomuovinauhaa (NEFOAMSTRIP).

1

Reunojen liikuntavaran tiivistämiseen käytetään sekä 8–10 mm:n läpimittaista kokoonpuristuvaa PE-vahtomuovinauhaa että joustavaa, vedenpitävää Quick-Step® HydroKit -massaa. Työnnä PE-vahtomuovinauha liikuntasaumaan ja levitä joustavaa Quick-Step® HydroKit -massaa pienessä kulmassa Quick-Step® -lattiaa kohden.

2

Kiinnitä jalkalista Quick-Step One4all -liimalla. Mikäli asennettu jalkalista ei ole vettä hylkivä, levitä joustavaa HydroKit-massaa jalkalistojen ja lattian väliin veden imeytymisen estämiseksi. Paikoissa, joihin ei voida asentaa profiileja tai jalkalistoja, liikuntasaumat täytetään elastisella massalla (Quick-Step®-setti).

Vinkki: Lattiaan voidaan välttämiseksi kiinnittää teippi ennen joustavan HydroKit-massan levittämistä. Tämä teippi voidaan poistaa välittömästi HydroKit-massan levittämisen jälkeen. Lattialle vahingossa joutunut HydroKit-massa on helppo poistaa, kun se on kuivunut.

3

Kiinnitä Incizo-alusprofiili aluslattiaan Quick-Step® One4all -liimalla ja/tai ruuveilla. Levitä liikuntavaraan olevaan joustavaan PE-vahtomuoviin joustavaa HydroKit-massaa.

4

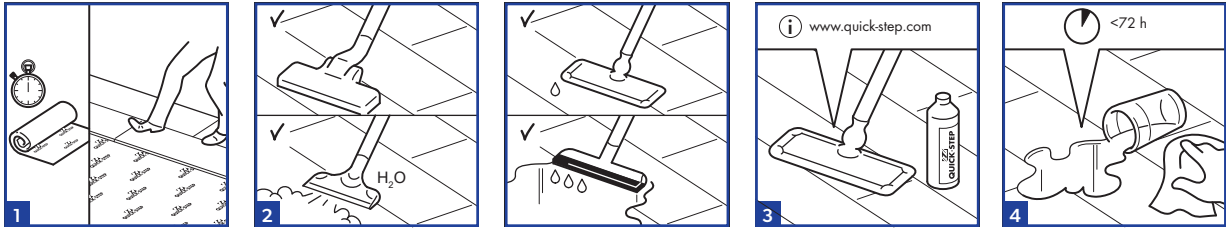
Paina Incizo-profiili kiinni alusprofiiliin ja märkään HydroKit-massaan.

5

Käytä putkia ympäröivien alueiden täydelliseen viimeistelyyn Quick-Step®-mansetteja ja elastista vedenpitävää ja läpinäkyvää Quick-Step® HydroKit -massaa PE-vahtomuovin päälle. Aseta mansetti paikalleen ja levitä mansetin ja putkien ympärille HydroKit-massaa. Tämä estää veden sisään menon.

6

Jotta vesi ei pääsisi sisään lattian reunoilta tai kulkemaan paneelien alle, voidaan käyttää lisäsuojana joustavaa Quick-Step® HydroKit -massaa seinien alareunoissa, kynnyksissä, ovenkarneissa, mansettien ympärillä jne.



4. HUOLTO

1

Kelluvan lattian päällä voi kävellä asennuksen aikana ja heti sen jälkeen. Asennuksen jälkeen lämpötilana suositellaan pidettävän 15–22 °C ja suhteellisena kosteutena 30–85 %. Talvella huoneilma on yleensä erittäin kuivaa, mistä johtuen on erittäin suositeltavaa käyttää ilmankostuttimia tasaisen kosteuden ylläpitämiseksi. Kesällä ja syksyllä ilmankosteuden ollessa suuri on huoneen ilmanvaihdon oltava hyvä. Liian alhainen suhteellinen kosteus voi vahingoittaa lattiaa peruuttamattomasti (halkeamat, avoimet saumat, natina jne.).

2

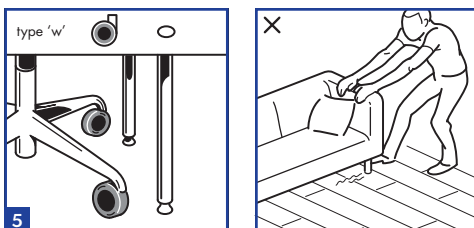
a. Kuivapuhdistukseen ja -hoitoon suosittelemme Quick-Step-moppia tai pölynimuria. Jotta lattiasi ei naarmuuntuisi varmista, että imurissasi on pehmeät pyörät ja erityisesti puulattialle tarkoitettu harjasuulake. b. Voit käyttää höyrypesuria vettä hylkivien Quick-Step-puulattioiden puhdistamiseen, kunhan höyryä ei pääse suoraan puulattian päälle. Höyrysuulakkeen päällä on käytettävä sopivaa kangasta, joka takaa sekä lämmön että höyryn tasaisen jakautumisen. On myös tärkeää liikuttaa laitetta tasaisesti ja puhdistaa lattia lankkujen suunnan mukaisesti.

3

Kosteaan ja märkään siivoukseen ja hoitoon suosittelemme käyttämään Quick-Step-hoitosarjaa (katso ohjeet). Huomaathan, että muiden puhdistustuotteiden käyttö voi vahingoittaa lattiaasi. Lisätietoa lattiasi pesusta ja hoidosta saat osoitteesta www.Quick-Step.com tai ottamalla yhteyttä Quick-Step-jälleenmyyjäsi. Tarkempia puhdistusohjeita kaupallisessa käytössä oleville lattioille tai projekteihin saat Quick-Stepin tekniseltä osastolta.

4

Poista kaikki vesi 72 tunnin kuluessa.



5

Pyörällisissä tuoleissa on oltava ns. "pehmeät pyörät", ja muovinen suojamatto on sijoitettava alueelle, jossa tuolia käytetään. Kaikki huonekalujen jalat on suojattava huopatyyneillä, jotta vältetään lakatun/öljytyn pinnan naarmuuntuminen. Vältä huonekalujen liu'uttamista/vetämistä puupinnalla naarmuuntumisen välttämiseksi. Huonekaluja on suositeltavaa siirtää nostamalla. Käytä aina hyvälaatuista ovimattoa kaikilla ulko-ovilla, jotta estetään hiekan, lian ja veden pääsy lattialle.

6

Valmistaja ei ole missään vastuussa ongelmista tai vahingoista, jotka johtuvat aluslattian vääränlaisesta valmistelusta, itse lattian asentamisesta tai lattian altistamisesta sopimattomille ilmasto-olosuhteille tai väärälle hoidolle. Oikeus hyvitykseen vaurioituneista tai erisävyyisistä laudoista ei koske puulattioita, jotka on jo asennettu. Epätavallisissa tapauksissa suosittelemme ottamaan tarkemmin selvää rakennusprojekti erityisvaatimuksista. Jos sinulla on lisäkysymyksiä, ota yhteyttä jälleenmyyjäsi.