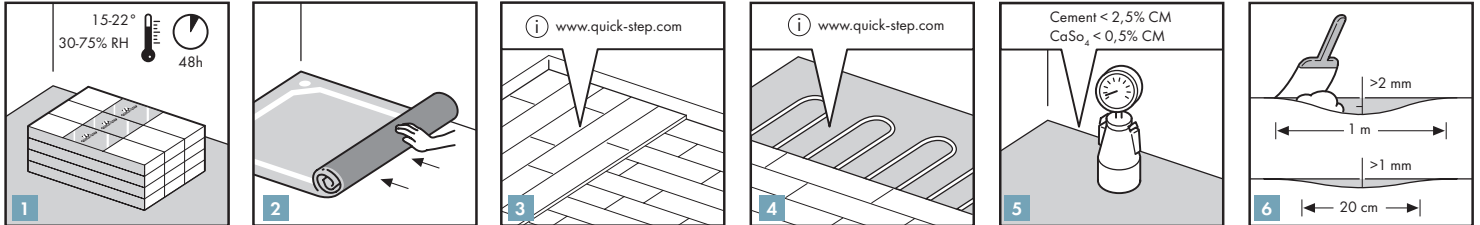


## QUICK-STEP-LAMINAATTIEN ASENNUSOHJEET.

VARMISTAT HYVÄN LOPPUTULOKSEN, KUN NOUDATAT ASENNUSOHJEITA HUOLELLISESTI.



### 1. VALMISTELU

**1**

Anna lankkujen mukautua ilmanalaan 48 tunnin ajan avaamattomassa pakkauksessaan normaalissa huoneenlämmössä keskellä sitä huonetta, johon lattia asennetaan. Ihanteellinen lämpötila on 15 - 22 °C ja suhteellinen ilmankosteus 30 - 75%. Jos ilmankosteus on tämän 30 - 75% -alueen ulkopuolella, suosittelemme säilyttämään laminaattipaketteja avoimena asennustilassa 1 viikon ajan.

**2**

Poista ensin kaikki kosteutta läpäisevät lattianpäällysteet (kokolattiamatot, huopamatot yms.). Kosteutta läpäisemättömiä lattianpäällysteitä (PVC, linoleum, vinyli.) ei tarvitse poistaa. Käytä aina alusmateriaalia. Suosittelemme Quick-Step-alusmateriaalin käyttöä.

**3**

**PUINEN ALUSLATTIA:** Poista ensin kaikki lattianpäällysteet. Puupinnoilla ei saa näkyä merkkejä homeesta eikä tuholaissälijästä. Varmista, että aluslattia on tasainen. Naulaa mahdolliset irtonaiset osat kiinni. Jos puinen aluslattia on tasainen (ei yli 2 mm heittoja 1 metrin matkalla): voit asentaa minkä tahansa QS-alusmateriaalin. Jos puinen aluslattia ei ole tasainen ja siinä on > 2 mm ja < 4 mm heittoja (puisten aluslattialankkujen kupruilusta aiheutuneita: voit asentaa QS Thermolevel -alusmateriaalin. Jos puinen aluslattia ei ole tasainen ja siinä on > 4 mm heittoja: sinun on asennettava kuitupitoinen tasoitusmassa tai alusmateriaali + vaneri / lattialevy. Asenna uusi lattia 90 asteen kulmassa jo olemassa olevaan aluslattiaan nähden. Lankkulattian alle jäävässä ryömintätilassa on oltava riittävän hyvä ilmanvaihto. Poista kaikki esteet, ja varmista riittävän hyvä ilmanvaihto (vähintään yhteensä 4 cm<sup>2</sup> ilmanvaihtaukkoja 1 m<sup>2</sup> lattiapinta-alaa kohti). Puumateriaalin kosteus ei saa olla yli 10%.

**4**

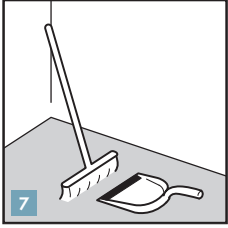
Lisäohjeita on noudatettava, jos lattiassa on lämmitys- tai viilennyslaitteita. Jälleenmyyjän tai lattialämmitysjärjestelmän asentajan on antava takuu, ettei lattian pintalämpötila ylitä koskaan 28 °C:ta. Lue lisätietoa osoitteesta [www.quick-step.com](http://www.quick-step.com).

**5**

Uuden betonilattian on kuivuttava vähintään 1 viikon ajan 1 cm paksuutta kohti 4 cm:iin saakka. Yli 4 cm paksuudet tarvitsevat kaksinkertaisen kuivumisajan. Esimerkiksi betonialuslattian, jonka paksuus on 6 cm, on annettava kuivua vähintään kahdeksan viikon ajan. Sementtipohjaisen tasoitteen kosteusprosentin on oltava alle 2,5 (CM-metodi) ja anhydriittipohjaisen tasoitteen kosteusprosentin on oltava alle 0,5%. Koska kuivumisajat ovat riippuvaisia rakennuksen ilmanvaihdosta ja kosteudesta, nämä ajat ovat vain suuntaa antavia.

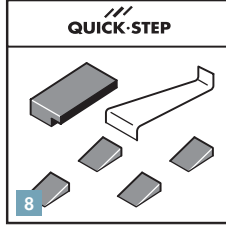
**6**

Varmista, että aluslattia on tasainen. Yli 2 mm epätasaisuudet yhden metrin matkalla on tasoitettava. Sama soveltuu yli 1 mm epätasaisuuksiin 20 cm matkalla.



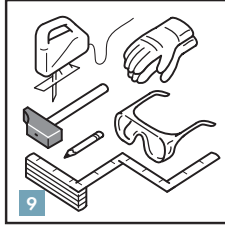
7

Varmista, että lattia-alusta on tasainen, puhdas, vakaa ja kuiva.



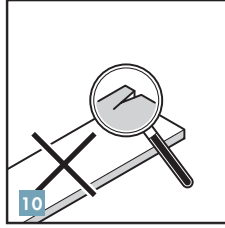
8

Tarvitset laminaattilattian asentamiseen seuraavat perustyökalut: Vasara, saha (kuviosaha, pyörösaha, käsisaha tai katkaisusaha), liijykynä, mittanauha, suojalasit ja -käsineet.



9

Tämän lisäksi tarvitset myös seuraavat lisätarvikkeet: asennussarjan (vetorauta, kiilat ja Uniclic®-ponttijärjestelmään sopiva lyöntipalikka), alustajärjestelmän (käytä alustaa, joka luo lattialle vakaan alustan, kuten Quick-Step® Unisound -alusta) ja siihen sopivat hoitotuotteet. Muiden kuin Quick-Step® -tarvikkeiden käyttäminen saattaa vaurioittaa Quick-Step®-lattiaa. Näissä tapauksissa Quick-Stepin myöntämä takuu ei ole voimassa. Suosittelemme tämän vuoksi käyttämään ainoastaan Quick-Step®-lisätarvikkeita, jotka on suunniteltu ja testattu käytettäväksi erityisesti Quick-Step®-lattiapaneelien kanssa.



10

Tarkista kaikki laudat ennen asennusta ja asennuksen aikana. Älä koskaan käytä viallisia lautoja.

11

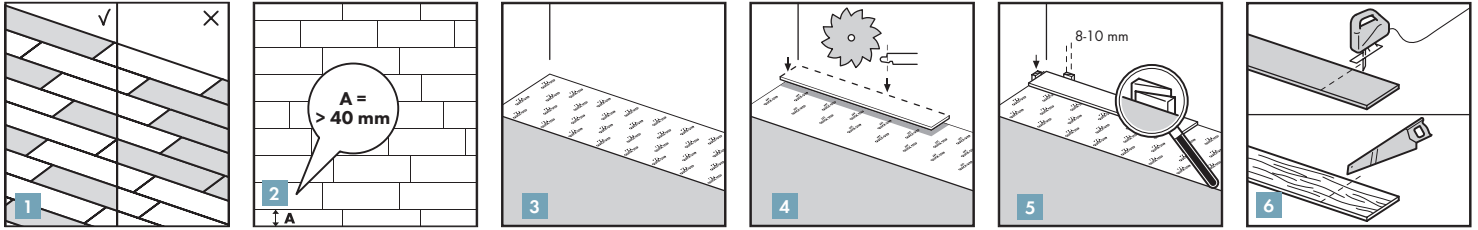
Tarkista, voidaanko vanha jalkalista poistaa. Voit jättää jalkalistat paikoilleen ja viimeistellä lattian Quick-Step-profiileilla tai peittää olemassa olevat jalkalistat Quick-Step-peittojalkalistalla.

12

Varmista, että ovet voidaan avata ja sulkea lattian ja alusmateriaalin asentamisen jälkeen.

13

Keittosaarekkeet ja muut painavat kalusteet on asennettava ennen laminaatin asennusta. Laminaatin on pystyttävä liikkumaan painavien kalusteiden ympärillä, jolloin vältetään saumojen avautumiselta ja irtoavilta lankuilta.



## 2. ASENTAMINEN

Hydroseal-tekniikkaa hyödyntävät lattiat ovat kosteuden kestäviä asennuksen jälkeen. Näiden ohjeiden huolellinen noudattaminen tekee lattiasta sopivan kosteisiin tiloihin, keittiöihin ja eteisiin. Nämä paneelit eivät sovellu käytettäväksi kosteissa tiloissa, kuten allasalueilla, saunoissa tai tiloissa, joissa on sisäänrakennettu viemäri (esim. suihku). Nämä ohjeet lisävedeneristyksestä eivät vastaa kansallisia vesieristysohjeita märkätiloissa.

Uniclic®-paneelit antavat sinun valita, mistä haluat aloittaa. Mieti, millä tavoin lattian asentaminen on helpointa. Me havainnollistamme lattian asennusta oikeakätisen asentajan näkökulmasta, vasemmalta oikealle. Voit halutessasi suorittaa asennuksen eri suunnassa.

Uniclic® on ainutlaatuinen, koska voit asentaa lankut kahdella eri tavalla. Tapa A: Aseta asennettava paneeli 20–30° kulmaan ja paikalleen asennettuun paneeliin nähden. Liikuta paneelia varovasti ylös ja alas ja työnnä sitä samalla eteenpäin. Paneelit napsahtavat automaattisesti paikoilleen. Voit asettaa pontin uraan tai uran ponttiin. Pontti uraan -asennustapa on kaikkein yleisin ja helpoin. Tapa B: Uniclic®-paneelit voidaan myös kiinnittää toisiinsa nostamatta. Tämä vaatii erityisen Uniclic®-lyöntipalikan käyttöä. Lankkuja ei saa kiinnittää toisiinsa yhdellä lyönnillä. Jotta paneelit eivät vaurioituisi, napauta ne kiinni toisiinsa vähitellen.

**1**

Varmista asennuksen aikana, että sekoitat lattiapaneeleja riittävästi. Muutoin liian monta samanlaista, vaaleampaa tai tummempaa paneelia saattaa tulla asennetuksi vierekkäin. Parhaan visuaalisen vaikutelman saa asettamalla lattialevyt pisimmän seinän ja valon suunnan mukaisesti.

**2**

Mittaa huoneen pituus ja leveys huolellisesti ennen aloittamista suunnitellaksesi tasapainoisen näköisen lattian. Tämä on erityisen tärkeää asennettaessa laattamalleja. Se myös varmistaa, ettei viimeinen rivi jää liian kapeaksi. Jos viimeisen rivin leveys on alle 40 mm, asennuksesta tulee helpompi, jos kavennat ensimmäisen rivin lankkuja.

**3**

Asenna ensin alusmateriaali asennuksen mukana leveyssuunnassa. Alusmateriaalin käyttö on tärkeää, jotta kaikki lattia-alustan epätasaisuudet saataisiin tasoitettua. Erikoiskehitetyt Quick-Step-alusmateriaalit ovat kosteudenkestäviä, eristäviä, askelääniä vaimentavia ja tasoittavia. Sileä pinta tekee laminaattipaneelien asentamisesta helpompaa ja sallii riittävän laajenemistilan. Lisätietoa Quick-Step-alusmateriaaleista ja niiden asentamisesta saat alusmateriaalin pakkauksesta tai jälleenmyyjältäsi.

**4**

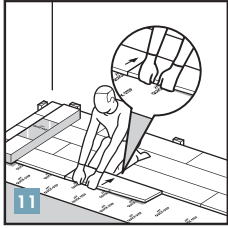
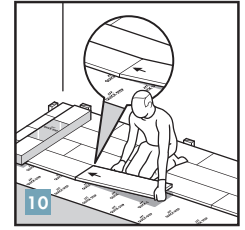
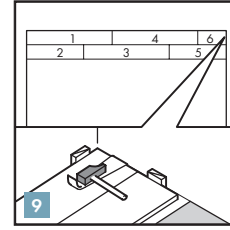
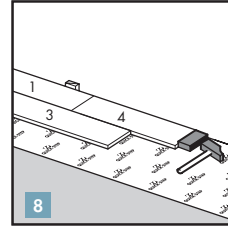
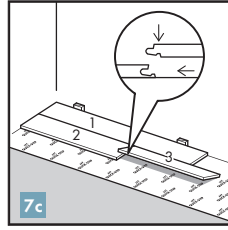
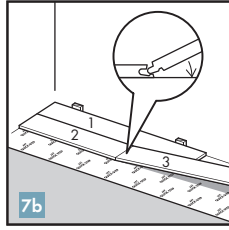
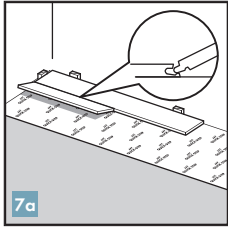
Aloita ensimmäinen rivi kokonaisella lankulla. Sahaa ensin pontti pois sekä pitkältä että lyhyeltä sivulta.

**5**

Aseta lankun sahatut reunat seinää vasten. Aseta lankkujen ja seinän väliin asennussarjasta löytyvät välilevyt. Tämä varmistaa, että liikuntasauva on riittävän suuri: 8 – 10 mm.

**6**

Paneelit on luonnollisesti myös sahattava. Jotta sahapinnasta tulisi siisti, kuviopinnan on osoitettava alaspäin, jos käytössä on kuviosaha tai pyöreä käsisaha, ja ylöspäin, jos käytössä on käsisaha tai katkaisusaha. Varmista, etteivät paneelien päätypontit ole vierekkäisillä riveillä koskaan rinnakkain. Varmista, että päätypontit ovat vähintään 30 cm päässä toisistaan.



7

Aseta asennettava paneeli 20–30° kulmaan jo paikalleen asennettuun paneeliin nähden. Liikuta paneelia varovasti ylös ja alas ja työnnä sitä samalla eteenpäin. Paneelit napsahtavat automaattisesti paikoilleen.

8

Uniclic® -paneelit voidaan myös kiinnittää toisiinsa nostamatta. Tämä vaatii erityisen Uniclic®-lyöntipalikan käyttöä. Lankkuja ei saa kiinnittää toisiinsa yhdellä lyönnillä. Jotta paneelit eivät vaurioituisi, napauta ne kiinni toisiinsa vähitellen.

9

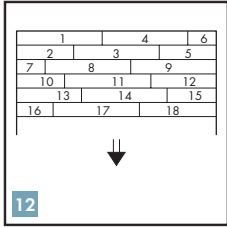
Paikoissa, joissa Uniclic®-lankkuja ei voida asentaa lyöntipalikan avulla (esim. seinän vieressä), ne voidaan napauttaa toisiinsa kiinni vetoraudan ja vasaran avulla.

10

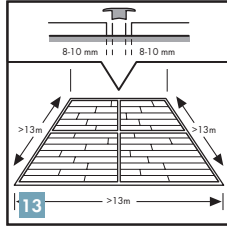
Kun riittävä määrä lankkurivejä on asennettu, asennusta on helppo jatkaa seuraavasti: Aseta avaamaton paneelipaketti jo asennetun lattian päällä. Vaihda asentoasi, ja napsauta paneelin lyhyt sivu edelliseen paneeliin.

11

Aseta sitten MOLEMMAT kätesi kuvan osoittamalla tavalla sulkeaksesi sauman, ja vedä lankun pitkää sivua itseäsi kohti. Laudat napsahtavat nyt yhteen.



Jatka samalla tavalla koko huoneessa.



13

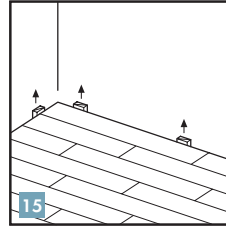
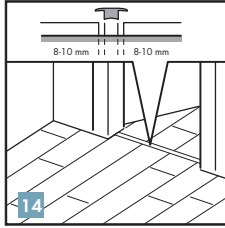
Yli 13 metrin levyisissä asennuksissa pitäisi käyttää ylimääräistä liikuntasaumaa. Laajeneminen ja kutistuminen on lineaarista, joten mitä laajempi pinta, sitä suurempi pelivaran reunoilla on oltava.

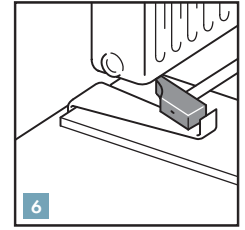
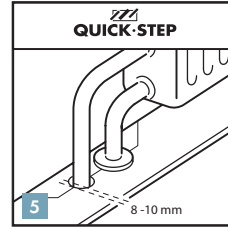
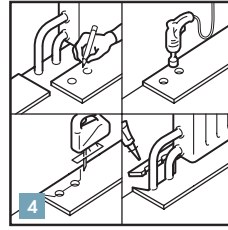
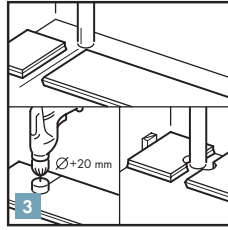
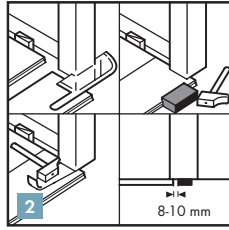
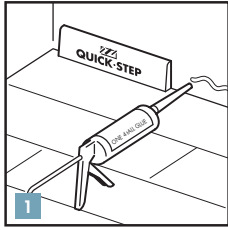
14

Huoneen kosteus voi vaihdella esimerkiksi kesän ja talven välillä, on tärkeää, että lattialla on tilaa laajentua ja kutistua. Tämän vuoksi on varmistettava, että lattian jokaisella reunalla on 8 - 10 mm liikuntasauma mukaan lukien putkien läpiviennit, kynnykset ja ovien alustat. Liikuntasaumat voidaan viimeistellä aluslattiaan kiinnitettävillä jalkalistoilla. Liikuntasauman jättämien eri huoneiden väliin on pakollista.

15

Poista kaikki kiilat.





### 3. VIIMEISTELY

1

Asenna jalkalista seinään.

Älä koskaan kiinnitä jalkalista lattiaan. Tämän asennustavan ansiosta lattia pystyy laajentumaan ja kutistumaan jalkalistan alla. Paikoissa, joihin ei voida asentaa listoja tai jalkalistoja, liikuntasaumot täytetään elastisella massalla (Quick • Step® Kit).

2

Kun sahaat paneeleita, varmista, että liikuntasauva oven alapuolella on vähintään 10 mm leveä. Jos et pysty nostamaan paneelia, napauta paneelit toisiinsa kiinni lyöntipalikan tai sorkkaraudan ja vasaran avulla paneelien ollessa tasaisena lattialla.

3

Jos riville osuu putki, on varmistuttava, että putki on linjassa kahden laudan päiden kanssa. Valitse poranterä, jonka paksuus on yhtä kuin putken halkaisija + 20 mm. Napsauta lautojen päät yhteen ja poraa näiden kahden paneelin välisen sauman keskelle reikä. Voit nyt asentaa paneelit lattiaan.

4

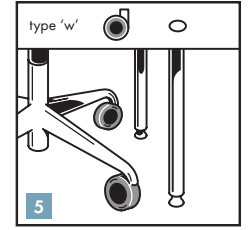
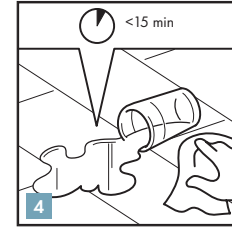
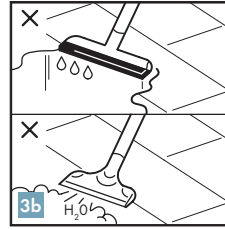
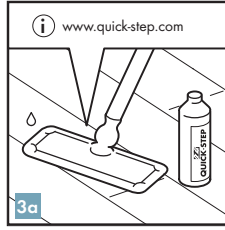
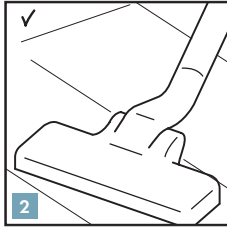
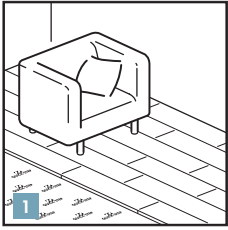
Jos rivillä on kaksi putken läpivientä, toimi seuraavasti. 1. Mittaa, mistä kohtaa putki tulee lankun läpi. Muista myös liikuntasauva. 2. Valitse poranterä, jonka halkaisija on yhtä kuin putken halkaisija + 20 mm (liikuntasauvaa varten). Poraa reikä siihen paneeliin, jonka läpi putki tulee. 3. Jatka reikää paneelin reunaan saakka. 4. Aseta paneeli putken ympärille. 5. Sahaa toisesta paneelistä jäljelle jääneeseen aukkoon täydellisesti sopiva pala ja liimaa se paikalleen puuliimalla.

5

Täydellinen viimeistely putkien ympärillä onnistuu parhaiten Quick • Step® -peitelevyillä tai elastisella massalla (Quick • Step® Kit).

6

Paikoissa, joissa lankkuja ei voida asentaa lyöntipalikan avulla (esim. radiaattoreiden alla), ne voidaan napauttaa toisiinsa kiinni sorkkaraudan ja vasaran avulla.



#### 4. HUOLTO

Voit kävellä Quick-Step Livyn -laminaattilattian päällä heti asennuksen jälkeen.

1

Voit kävellä lattialla asennuksen aikana ja välittömästi asennuksen jälkeen. Varmista, että huoneen kosteus on aina vähintään 50%. Käytä tarvittaessa ilmankostutinta.

2

Kuivapuhdistukseen suosittelemme Quick-Step-moppia tai pölynimuria. Jotta lattia ei naarmuuntuisi, varmista, että imurissa on pehmeät pyörät ja erityisesti parketille tarkoitettu harjasuulake. Voit käyttää höyrypesuria kosteudenkestävän laminaatin puhdistamiseen, jos laminaatin päälle ei tule suoraan laminaatin päälle. Höyrysuulakkeen päällä on aina käytettävä sopivaa kangasta, joka tasoittaa sekä lämmön että höyryn jakaantumisen. On myös tärkeä liikuttaa laitetta tasaisesti ja puhdistaa lattia lankkujen suunnan mukaisesti.

3

Slightly damp maintenance is allowed. Wet maintenance is absolutely forbidden. Also we recommend to never use a steamcleaner.

4

Remove any water immediately.

5

Suojaa huonekalujen ja tuolien jalat. Vältä lian, veden ja hiekan kulkeutuminen sisätiloihin asettamalla oven suuhun asianmukainen eteismatto. Käytä (toimisto)tuoleissa ja istuimissa pehmeitä pyöriä, jotka sopivat laminaattilattialle ja/tai käytä sopivaa suojamattoa.

6

Älä koskaan vedä esineitä tai huonekaluja lattialla, vaan nosta niitä.

7

Laminaattilattiasi tasainen pinta estää lian ja pölyn kertymistä lattialle. Puhdista sitkeät tahrat asetonilla tai kynsilakanpoistoaineella. Älä koskaan käytä hankaavia tuotteita! Älä koskaan levitä lattialle vaha tai lakkaa.