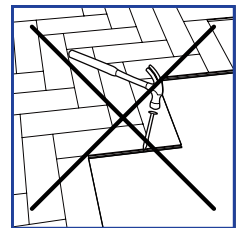
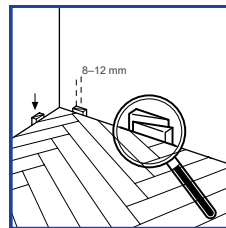
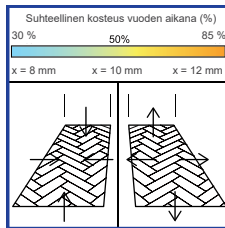
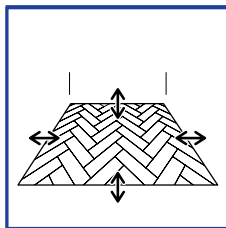
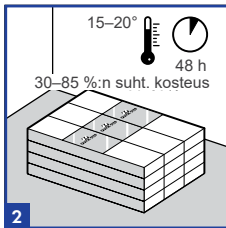
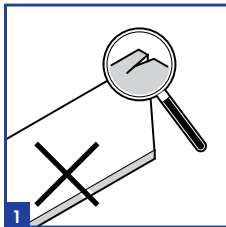


Quick-Step Disegno

Quick-Step Wood -lattiamateriaalien mukana toimitetaan kuvalliset ohjeet. Seuraavassa tekstissä kuvataan kelluva tai liimattu asennus. Ohjeet on jaettu neljään osa-alueeseen: valmistelu, asennus, viimeistely ja huolto. Suosittelemme, että luet nämä ohjeet läpi huolellisesti ja tutustut kaikkiin kuviin. Jos olet epävarma tai sinulla on kysyttävää, ota yhteyttä Quick-Step-jälleenmyyjään tai teknisiin palveluihin. Alkuperäisten Quick-Step-lisävarusteiden käyttöä suositellaan, jotta tuotteen takuu pysyy voimassa.

ENNEN KUIN ALOITAT

Puullattiaa pidetään sisustustuotteena, ja siitä on huolehdittava sen mukaisesti ennen asennusta, asennuksen aikana ja sen jälkeen. Asennus on tehtävä, kun mahdolliset maalaus- ja muut kosteat työt on tehty ja ne ovat kuivuneet. Jos asennuksen jälkeen tehdään vielä muita töitä, Quick-Step Wood -lattian päälle on asetettava asianmukainen suoja. **ÄLÄ** teippaa suojamateriaalia suoraan lattian pintaan, koska liima saattaa vaurioittaa lakattua tai öljyttyä pintaa.



1. VALMISTELU

1

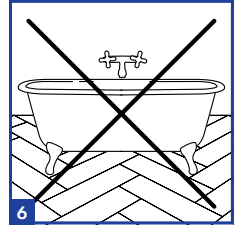
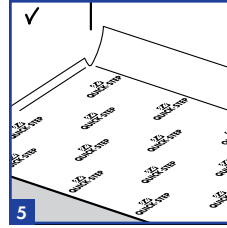
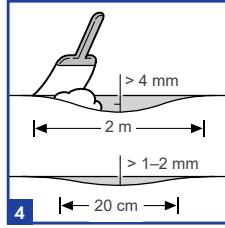
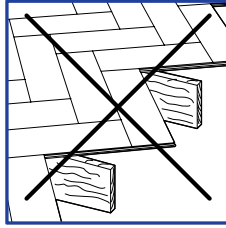
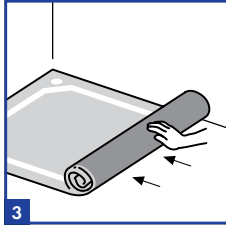
Quick-Step Wood -lattiaa on saatavana eri muotoisina, kuvioisina ja laatuina. Ennen asennuksen aloittamista varmista, että olet saanut tilaamasi Wood-lattian. Suosittelemme säilyttämään yhden tuote-etiketin ostokuitin yhteydessä. Kirjoita ylös myös paneelin taustapuolelle merkitty valmistuskoodi. Älä asenna lankkuja, joissa on vaurioita pinnassa, reunoissa tai lukitusjärjestelmissä. Tarkista jokainen lankku huolellisesti ennen asennusta ja sen aikana, mieluiten päivänvalossa. Huomaathan, että puu ei ole tasalaatuinen materiaali. Koska puu on luonnontuote, yksittäisten puullattialankkujen välillä on eroja, aivan kuten yksittäisten puidenkin välillä. Pintapuun, oksien ja halkeamien määrä vaihtelee valitusta luokasta ja mallista riippuen. Nämä ovat puun luontaisia ominaisuuksia, eivätkä ne siten ole tuotevirheitä. Tästä syystä tarkista aina ennen asennusta, että vaikutelmasi lattiaa on oikea ja että sinulla on kaikki tarvittavat tiedot. Wood-lattialankun asentaminen katsotaan tuotteen hyväksymiseksi, eivätkä mitkään siihen liittyvät viat tai väri vaihtelut muodosta perusteita reklamaatiolle asennuksen jälkeen. Suosittelemme sekoittamaan lankkuja useammasta pakkauksesta asennuksen aikana.

2

Kun pakkaukset on otettu vastaan, niiden on annettava sopeutua huoneenlämpötilaan ja kosteuteen. Avaamattomat pakkaukset on ennen asennusta säilytettävä vaakasuorassa asennossa irti seinistä ja aluslattiasta. Säilytä avaamattomia pakkauksia normaalissa huoneenlämpötilassa (15–20 °C) ja 30–85 %:n suhteellisessa kosteudessa vähintään 48 tuntia ennen asennusta. Quick-Step Wood -lattia on valmistettu luonnonpuusta, ja se laajenee ja kutistuu suhteellisen kosteuden muuttuessa. Asennetun lattian mitta muuttuu hieman enemmän leveysuunnassa kuin pituussuunnassa. 20 °C:n lämpötilassa ja suhteellisen kosteuden ollessa 40–60 % lattian eläminen on hyvin vähäistä. Quick-Step Wood -lattiat valmistetaan ja toimitetaan kosteuden määrässä, joka sietää suhteellisen kosteuden vaihtelun 30–85 %:n välillä.

Kelluva

Kuivassa ilmastossa, esimerkiksi Pohjoismaissa talvella, voi suhteellinen kosteus laskea alle 30 %:n ja kesällä taas nousta yli 85 %:n. Tämä aiheuttaa Wood-lattian elämistä. Jotta lattiasa olisi riittävä liikkumavara tälle luontaiselle liikkeelle ja jotta vältetään avoimet saumat, natina, yms., jätä aina riittävä liikkumasauma seinien, kynnysten, portaiden, putkien yms. yhteyteen. Käytä asennussarjan välikkeitä oikean kokoisien liikkumasauman säilyttämiseksi. Jos asennus tehdään alueella, jonka suhteellinen kosteus on keskimäärin korkea, liikkumasaumaa on kasvatettava. (korkea kosteus = lattia laajenee). Väli on jätettävä avoimeksi, eikä sitä saa täyttää saumausaineella, silikonilla eikä muulla liima-aineella. Kelluva asennus on nimensä mukaisesti kelluva, joten älä koskaan kiinnitä lattiaa nauloilla, liimalla, ruuveilla tai raskailla kiinteillä rakennelmilla kuten keittiöillä.



3

Quick-Step Wood -lattia on asennettava kiinteän, itsekantavan puisen tai sementtipohjaisen aluslattian päälle. Muun tyyppiset lattiapinnoitteet on ensin poistettava. Pinnoilla ei saa näkyä merkkejä homeesta eikä tuholaisista. Varmista, että aluslattia on tasainen ja naulaa/ruuvaa kaikki irtonaiset osat kiinni. Jos aluslattialla on tekstiili- tai muu höyryä läpäisevä lattianpäällyste, sekä lattianpäällyste että sen pohjakkerros on poistettava. Olemassa olevaa, höyryä läpäisemätöntä lattiapinnoitetta (PVC, linoleumi, yms.) ei ole tarpeen poistaa, jos se täyttää muut vaatimukset. Puupohjan alaisen ryömintätilan ilmanvaihdosta on huolehdittava. Poista kaikki esteet ja varmista, että ilmanvaihto on riittävä (vähintään 4 cm²:n tuuletusaukko jokaista lattianeliometriä kohti). Huomaa, että puu ja muut eloperäiset materiaalit kuivuvat paikallisesti, ja puulattia saattaa vaurioitua, jos jokin lämmönlähde, kuten lämmityspuhallin, puuhella tms. synnyttää korkeita lämpötiloja. Puun kosteusprosentti ei saa olla yli 10. Asennus suoraan välipohjapalkkien päälle on kielletty.

Kelluva

Kelluvassa asennuksessa on aina käytettävä aluskatetta. Puisen aluslattian tapauksessa asenna uusi Quick-Step Wood -lattia 90 asteen kulmassa vanhan aluslattian lankuihin tai levyihin nähden. Varmista, että alusta on kuiva, tasainen, tukeva, puhdas eikä sen päällä ole rasvaa eikä kemiallisia aineita. Puhdista tarvittaessa vanhat kiinnitysaineet mekaanisesti. Siivoa kaikki roskat (myös naulat), lakaise ja imuroi lattia ennen asennusta. Korjaa merkittävät pinnan epätasaisuudet ja suuret halkeamat. Suosittelemme poistamaan vanhat jalkalstat ennen lattian asennusta, ja asentamaan uudet, kun lattia on valmis.

Liimattu

Vanha lattianpäällyste on poistettava kokonaan ennen Quick-Step Wood -lattian asennusta liimaamalla. Aluslattian on oltava kiinteä, kova, kuiva, tasainen ja standardien vaatimusten mukainen.

4

Koko aluslattia on tarkastettava huolellisesti kaiken tyyppisten epätasaisuuksien varalta. Tarkista 2 m:n linjarin avulla, ettei pinnalla ole yli 4 mm:n epätasaisuuksia kelluvassa asennuksessa ja yli 3 mm:n epätasaisuuksia liimatussa asennuksessa. Yli 1–2 mm:n pienet kohoumat 200 mm:n säteellä on myös työstettävä pois. Käytä tarvittaessa tasoitetta, jotta aluslattiasta saadaan riittävän tasainen.

5

Kelluva

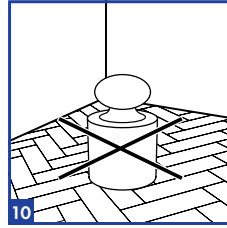
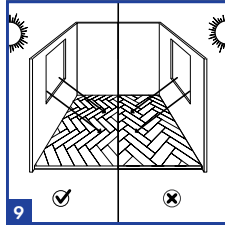
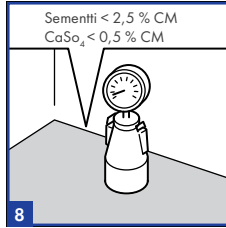
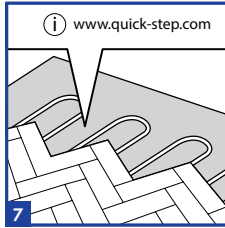
KELLUVAN asennuksen tapauksessa suosittelemme vahvasti Quick-Step-aluskatteen käyttämistä parhaan mahdollisen äänenvaimennuksen ja astumismukavuuden saavuttamiseksi sekä narinan ja pienten epätasaisuuksien välttämiseksi. Jos kelluva asennus toteutetaan sementtitasoitteen tai betonisen aluslattian päälle, tai jos käytössä on lattialämmitys, on asennettava kosteussulku. Kaikissa Quick-Step-aluskatteissa on sisäänrakennettu höyrysulku. Jos käytetään muuta aluskatetta, jossa ei ole höyrysulkuja, on käytettävä vähintään 0,2 mm:n PE-kalvoa kosteussulkuna. Varmista, että PE-kalvon reunat asettuvat päällekkäin vähintään 200 mm:n matkalta. Jos kelluvassa asennuksessa käytetään muuta kuin Quick-Step-aluskatetta, on aluskatteen täytettävä samat tekniset vaatimukset. Takuu ei kata vääränlaisen aluskatteen aiheuttamia ongelmia.

Liimattu

LIIMATUN asennuksen tapauksessa aluskatetta ei tule käyttää. Kun Wood-lattia asennetaan liimaamalla aluslattian päälle, suosittelemme aina levittämään ensin nestemäisen, kosteutta kestävän kalvon. Tämä nestekalvo on 2- tai 3-komponenttinen epoksinpinnoite, joka varmistaa kosteussulun. Quick-Step Wood -lattia voidaan sitten kiinnittää suoraan tähän nestekalvoon joustavalla liimalla, kuten MS tai PU.

6

Quick-Step Wood -lattiaa ei saa asentaa tyypillisesti kosteisiin tiloihin tai tiloihin, joissa on lattiaikaivo, eikä erittäin kuiviin tiloihin, kuten saunoihin.



7

Lisäohjeita on noudatettava, jos lattiasa on lämmitys- tai viilennyslaitteita. Terveys- ja turvallisuussyistä sekä Quick-Step Wood -lattiaan liittyvien ongelmien välttämiseksi on noudatettava tiettyjä perussääntöjä:

Lattialämmitys

- Ensinnäkin on erittäin tärkeää varmistaa, että lattian pintalämpötila on enintään 27 °C.
- Kelluvan asennuksen tapauksessa on valittava sopiva aluskate. Quick-Step Wood -lattian ja alusmateriaalin kokonaislämmönvastus (R) saa olla enintään 0,15 m²K/W.
- Muuta lämpötilaa aina vähitellen lämmityskauden alussa ja lopussa.
- Vältä mattojen aiheuttamaa lämmön kertymistä ja jätä riittävästi tilaa huonekalujen ja lattian väliin.
- Vesikiertoiset ja sähköiset lattialämmitysjärjestelmät ovat sallittuja.

Lattiajäähdytys

- Lattiajäähdytyksen tapauksessa lämmönvastuksen tulee olla < 0,15 m²K/W. 13,5 mm:n Quick-Step Wood -lattian lämmönvastus on noin 0,140 m²K/W.
- Käytössä tulee olla asianmukainen turvajärjestelmä, joka havaitsee automaattisten antureiden avulla, milloin Wood-lattiasa tai sen alapuolella saavutetaan kastepiste (= kondensoitumisen alkaminen), ja sammuttaa jäähdytyksen.

Osoitteessa www.quick-step.com on tarkempaa tietoa lattialämmityksestä ja -jäähdytyksestä.

8

Kivimateriaalialustan, kuten betonin, on oltava riittävän kuiva ennen asennusta. Asennus sementtialustan päälle edellyttää arvoa CM < 2,5 (75 %:n suhteellinen kosteus). Asennus anhydriittialustan päälle edellyttää arvoa CM < 0,5 (50 %:n suhteellinen kosteus). Jos kosteuspitoisuus on suurempi tai se voi nousta suuremmaksi, on käytettävä muuta kosteuseristystä. Jos käytössä on lattialämmitys, sementtialusta edellyttää arvoa CM < 1,5 (60 %:n suhteellinen kosteus) ja anhydriittialusta edellyttää arvoa CM < 0,3 (40 %:n suhteellinen kosteus). (Katso lattialämmitystä koskevat ohjeet.) Mittaa, merkitse ylös ja säilytä kosteusmittaustulokset. Uuden sementtitalustelattian on kuivuttava vähintään viikon ajan 1 cm:n paksuutta kohti 4 cm:iin saakka. Yli 4 cm:n paksuudet tarvitsevat kaksinkertaisen kuivumisajan. Esimerkiksi betonialustalattian, jonka paksuus on 6 cm, on annettava kuivua vähintään kahdeksan viikon ajan.

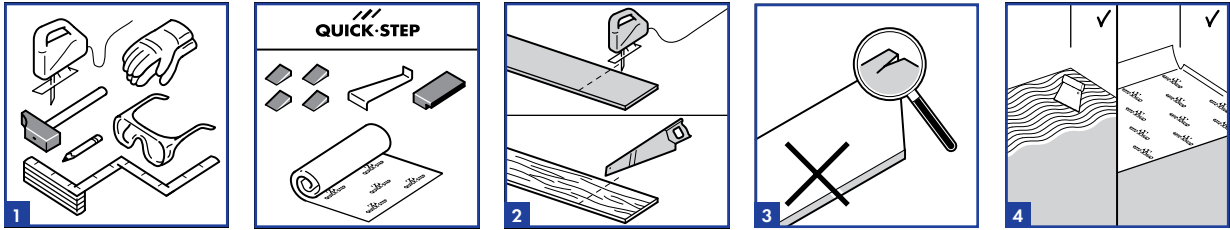
9

Suunnittele lankkujen asennussuunta huolellisesti ennen asennuksen aloittamista. Kalanruotokuvion tapauksessa suositus on, että V-rivi asennetaan pisimmän seinän suuntaisesti. Jos seinät ovat suunnilleen samanpituisia, suosittelemme asentamaan rivin pääsisäänkäynnin suuntaisesti tai samansuuntaisesti tulevan valon kanssa (= 90 asteen kulmassa ikkunoihin nähden). Huomaa, että auringonvalo vaikuttaa luonnolliseen väriin (värin muuttuminen UV-säteilyn vuoksi on väistämätöntä). Tämä saattaa aiheuttaa luonnollista haalistumista ja värimuutoksia, jotka eivät ole tuotevikoja.

10

KELLUVAN asennuksen tapauksessa keittiösaarekkeita ja muita erittäin painavia kalusteita EI saa asentaa lattian päälle. Kelluvan Wood-lattian on pystyttävä liikkumaan painavien kalusteiden ympärillä, jolloin vältytään saumojen avautumiselta ja irtoavilta lankuilta. Tämä voidaan varmistaa seuraavilla vaihtoehtoisilla tavoilla:

1. Asenna ensin painavat kalusteet ja asenna vasta sitten Quick-Step Wood -lattia niiden ympärille. Älä aseta painavia kalusteita Wood-lattian päälle.
2. Asenna Quick-Step Wood -lattia ennen painavien kalusteiden asentamista. Merkitse tämän jälkeen Quick-Step Wood -lattiaan kohdat, joihin painavat kalusteet asennetaan. Sahaa lattiasta kohdat, joihin kalusteiden jalat tulevat tai sahaa liikuntasauva painavan kalusteen ympärille.



2. ASENNUS

1

Quick-Step Wood -lattiat ovat helppoja asentaa, eikä kalliita työkaluja tarvita. Lyöntipalikan, vetoraudan ja välikkeet sisältävän Quick-Step-asennussarjan lisäksi tarvitaan vain muutamia tavallisia työkaluja (taittomitta, lyijykynä, vasara, käsisaha tai kuviosaha, suorakulma ja mahdollisesti porakone ja suojakäsineet). Varmista ennen asennuksen aloittamista, että kaikki työkalut ovat saatavilla. Liimatun asennuksen tapauksessa tarvitaan lisäksi liimalasta (suositeltu tyyppi B 11) ja soveltuva puulattialiima.

2

Varmista Quick-Step Wood -lankkua sahatessasi, ettei sahaamisesta synny tikkuja tai lastuamista. Jos käytät käsisaha, pidä jalopuupinta ylöspäin. Jos käytät kuviosaha, pidä jalopuupinta alaspäin (paitsi käytettäessä kuviosaha, jossa on käänteinen hammastus).

3

Jokainen Quick-Step Wood -lankku on ennen pakkaamista tarkastettu järjestelmällisesti vikojen varalta. Pakkaukset voivat kuitenkin vaurioitua kuljetuksessa tai kun niitä avataan. Älä asenna lankkua, jossa on vaurioita pinnassa, reunoissa tai ponttiliitoksessa. Tarkasta jokainen lankku huolellisesti ennen asennusta. Huomaa, ettei puu ole tasalaatuinen materiaali. Yksittäisten lankkujen välillä on eroja, aivan kuten yksittäisten puidenkin välillä. Tämä ominaisuus antaa puulattialle sille tyypillisen lämpimän ja luonnollisen tuntuman ja ilmeen. Valitusta luokasta ja mallista riippuen laudoissa voi myös näkyä oksia ja halkeamia. Tämä on luonnollista, eikä se ole tuotevika. Tästä syystä varmista aina ennen asennusta, että vaikutelmasi lattiasta ja jälleenmyyjältä saamasi tiedot ovat oikeat. Asennettu lankku katsotaan hyväksytyksi, eikä siitä voida reklamoida. Suosittelemme sekoittamaan levyjä ja ottamaan lankkuja vuorotellen eri pakkauksista asennuksen aikana.

4

Quick-Step Wood -lattia voidaan asentaa kelluvana tai liimattuna. Tässä ohjeessa kuvataan molemmat asennustavat.

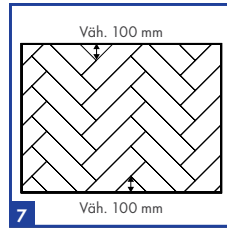
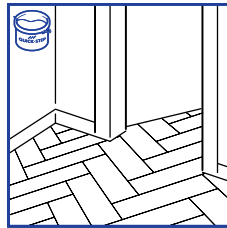
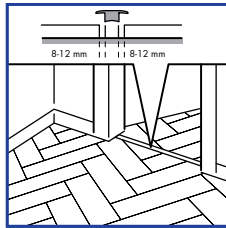
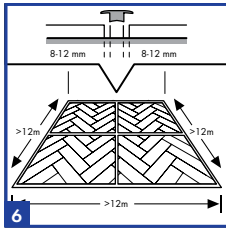
5

Kelluva

Jos valitset kelluvan asennuksen, on ensimmäinen osa aluslattiaa asetettava yhdensuuntaisesti asennettavien lankkujen kanssa. Lisää seuraavat osat aluslattiaa sitä mukaa, kun asennat Wood-lankkuja. On äärimmäisen tärkeää, että kaikki aluslattian epätasaisuudet poistetaan käyttämällä tasoittavaa aluslattiaa. Useimmissa tapauksissa on käytettävä höyrytiivistä kalvoa suojaamaan lattiaa kapillaarikosteudelta tai kosteuden tiivistymiseltä.

Liimattu

Suoraa liimausta voidaan käyttää vain aluslattiaan, jolle se soveltuu (huomioiden aluslattian tasaisuus, kovuus, halkeamat, jne.) yleisiä periaatteita ja standardeja noudattaen. Aluslattian on oltava riittävän kuiva, kova ja tasalaatuinen. Varmista, että käytät sopivaa liimaa. Noudata kuivumisaikaan, menekkiin, levitykseen, jne. liittyviä ohjeita. Nämä ohjeet on saatava liiman valmistajalta. Jos kiinnität lattian liimaamalla, liimatun alueen päällä tulee kävellä niin vähän kuin mahdollista asennuksen aikana.



6

Kelluva

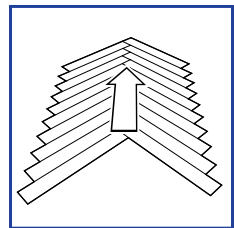
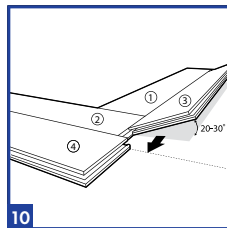
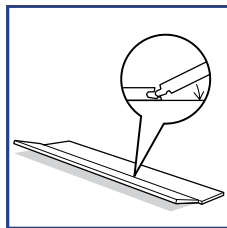
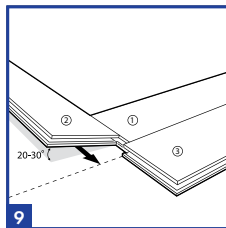
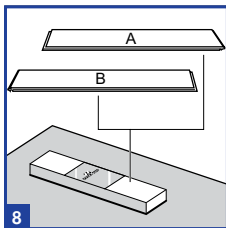
Jos huoneen mitat ovat yli 12 x 12 m, on luotava ylimääräinen liikuntasauva. Laajeneminen ja kutistuminen tapahtuvat lattian koon suhteessa, joten mitä suurempi pinta-ala on, sitä suurempi liikuntasauvan on oltava. Liikuntasauvalistaa on käytettävä oviaukoissa ja huoneiden kulmissa tavalliseen tapaan. Laajeneminen ja kutistuminen tapahtuvat lattian koon suhteessa, joten mitä suurempi pinta-ala on, sitä suurempi liikuntasauvan on oltava.

Liimattu

Liimatussa asennuksessa ei ole pituus- eikä leveysrajoituksia. 8 mm:n liikkumasauma tulee toteuttaa huoneen reunoille, mutta T-lista ei ole välttämätön oviaukoissa. Rakennuksen laajennusliitokset ja tasoitteen lattialämmityslitokset tulisi siirtää lattiaan joustavalla liitoksella tai asennuslistalla.

7

Mittaa huoneen pituus ja leveys huolellisesti ennen aloittamista suunnitellaksesi tarkan asettelun, jotta syntyy tasapainoisen näköinen lattia. Näin varmistetaan myös, ettei viimeinen rivi jää liian kapeaksi. Suosittelemme, että pienimmät kappaleet ovat aina vähintään 100 mm leveitä. Tämän varmistamiseksi voit siirtää lattian keskilinjaa.



8

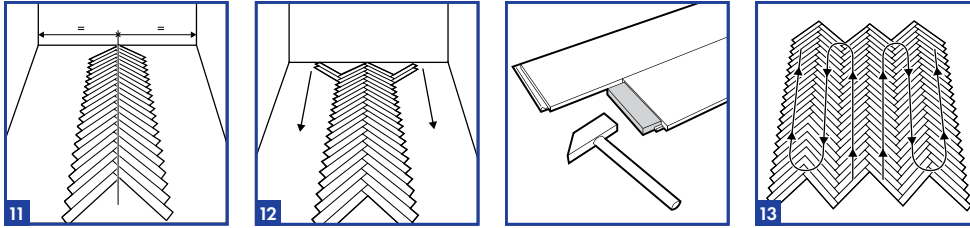
Quick-Step Disegno -lattiamallistossamme on vasemman- ja oikeanpuoleisia lankkuja. Tämä tarkoittaa, että kussakin Quick-Step Disegno -pakkauksessa tulisi olla sekä vasemman- että oikeanpuoleisia lankkuja. Tarkista tämä ennen asennusta. Kaikkien lankkujen taustapuolella on tästä kertova merkintä valmistuskoodin vieressä. Vasemmanpuoleisissa lankkuissa on merkintä "A", ja oikeanpuoleisissa lankkuissa on merkintä "B". Erotta vasemman- ja oikeanpuoleiset lankut omiin pinoihinsa ennen aloitusta ja "sekoita" lankut kummassakin pinossa, jotta lankkujen väri ja luonne jakautuvat tasaisesti.

9

Asennuksen ensimmäinen vaihe käsittää keskivivun tekemisen. Yhdistä tätä varten ensimmäiset kolme lankkuja, joista käytetään numeroita "1", "2" ja "3". Lankku "3" käytetään apuna lankkujen "1" ja "2" kohdistamisessa. Yhdistä lankut "1" ja "3" (asettaen lankun 2 kieleke pienessä 20–30 asteen kulmassa lankun 1 uraan) siten, että lankun "3" lyhyen sivun reuna tulee 0,5 cm lankun "1" lyhyen sivun reunan yli. Aseta nyt lankun "2" pitkän sivun kieleke lankun "1" lyhyen sivun uraan. Liu'uta lankku "2", kunnes se pysähtyy lankkuun "3". Taita nyt alas lankku "2".

10

Asenna seuraavaksi lankku "4", joka ottaa lankun "3" roolin. Nosta lankku "3" 20–30 asteen kulmaan ja liu'uta sitä ylöspäin, kunnes se osuu lankkuun "4". Noudata tätä menetelmää, kunnes olet saaneet valmiiksi lattian ensimmäisen, keskimmäisen V-rivin. Työskentele aina nuolien suuntaisesti.



11

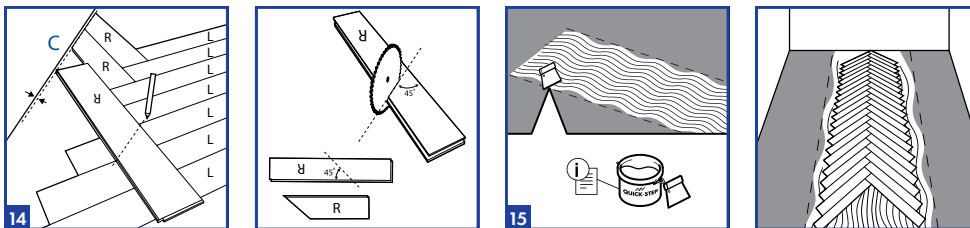
Ensimmäisen V-rivin asentamisen jälkeen on erittäin tärkeää varmistaa, että tämä rivi on kohdistettu täydellisesti huoneen keskiliinjaan. Käytä hetki tämän varmistamiseen. V-rivin alku- ja loppupään merkitsemisestä voi olla hyötyä sen varmistamisessa, että V-rivi pysyy oikeassa paikassa. Vinkki: Tee merkintä seinän alaosaan. Näin merkintä näkyy koko asennuksen ajan. Lattiaan tehdyt merkinnät sen sijaan jäävät asennettujen levyjen alle.

12

Nyt voit jatkaa seuraavien lankkurivien asentamista. Suosittelemme asentamaan seuraavan uuden rivin ensimmäisen V-rivin vasemmalle puolelle ja sen jälkeen ensimmäisen V-rivin oikealle puolelle. Asenna seuraava rivi aina liittämällä uuden paneelin pitkä sivu edellisen paneelin pitkään sivuun. Pidä uutta paneelia 20–30 asteen kulmassa ja liu'uta sitä, kunnes sen lyhyt sivu saavuttaa asennetun V-rivin. Sen jälkeen voit painaa paneelin alas ja napauttaa paneelin lyhyttä päätä, kunnes se lukittuu asennettuun V-riviin. Napauttaminen on aina tehtävä kumivasaralla ja sopivalla lyöntipalikalla.

13

Asenna kaikki kokonaiset lankkurivit nuolien suuntaisesti. Varmista, että napautat aina niiden paneelien suuntaan, joiden päällä istut. Tämä estää jännitteen muodostumisen lattiaan.



14

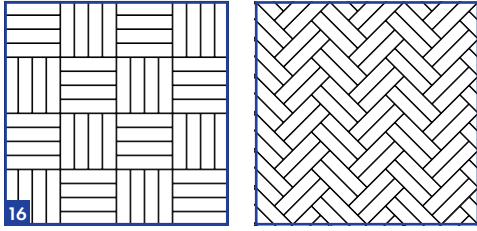
Kun olet asentanut kaikki kokonaiset lankkurivit, viimeinen vaihe Quick Step -kalanruotolattian asennuksessa on katkaistujen lankkujen asentaminen huoneen seinien vierustoille. Käännä paneelia 180° ja aseta se lattialle katkaisulinjan piirtämistä varten. Kulman "C" on oltava liikuntasauaman reunan kohdalla. Liikuntasauama tarvitaan, jotta lattia voi liikkua luonnollisella tavalla asennuksen jälkeen (lattian luonnollinen liike riippuu asennuspaikan suhteellisesta ilmankosteudesta). 1). Oikean kokoisien liikuntasauaman määrittämiseksi lue tämän ohjeen valmisteluosa. Asennuksen lopuksi liikuntasauamat peitetään listojemme tai profiilimme avulla. Piirrä viiva 45 asteen kulmassa lankun pituuteen nähden aloittaen jo asennetun lankun kanssa muodostuvasta kulmasta. Asenna lankku sahauksen jälkeen edellä selitetyn asennusmenetelmän mukaisesti.

15

Liimattu

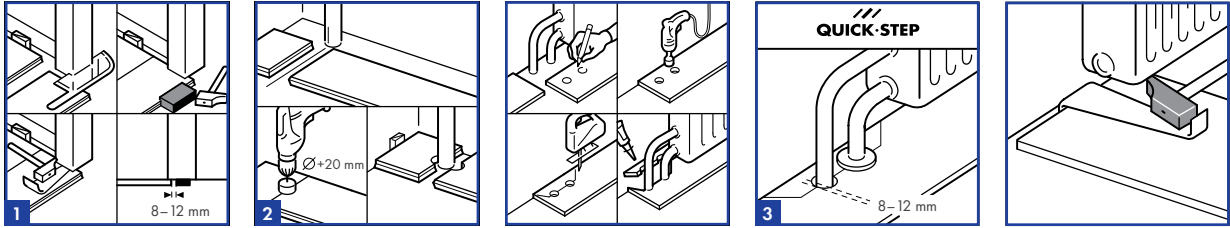
Ennen liiman levittämistä aluslattiaan on suositeltavaa asettaa vähintään kaksi riviä lankkuja paikoilleen ilman liimaa ja liittämättä yhteen lyhyitä sivuja. Näin toimimalla varmistat Wood-lattian oikean kohdistuksen ja voit tehdä tarvittavat sahaukset. Asennusalueen pitämiseksi puhtaana suosittelemme levittämään liimaa aina kahdelle riville kerrallaan. Liiman levittämisen jälkeen aseta Wood-lankut paikoilleen. Kun olet viimeistellyt kaksi ensimmäistä riviä, voit istua näiden rivien päälle levittämään liimaa seuraaville kahdelle riville. Noudata tätä toimintatapaa koko asennuksen ajan.

Ammattilaisen vinkki: Jos kohtaat hankalia kulmia asennuksen aikana, suosittelemme valmistelemaan ne ensin ilman liimaa sen varmistamiseksi, että palat sopivat täydellisesti paikoilleen. Liimaa pala paikalleen vasta kun olet varma, että se sopii.



16

Yksinkertaisen kalanruotokuvion lisäksi Quick-Step Disegno -lattioista voi luoda muitakin lattiakuvioita. Mahdollisia kuvioita ovat kaksinkertainen kalanruotokuvio ja mosaiikkikuvio. Kaksinkertaisen kalanruotokuvion kohdalla pätevät samat asennusohjeet kuin yksinkertaisen kalanruotokuvionkin kohdalla. Ainoa ero on, että tässä tapauksessa on asetettava kaksi lankkua vierekkäin. Mosaiikkikuviossa yhden levyn pituus on sama kuin neljä kertaa yhden levyn leveys. Voit siis luoda mosaiikkikuvioita neljällä toisiinsa liitetyllä levyllä. Yhdistä ensin neljä levyä kiinnittämällä niiden pitkät sivut yhteen, jolloin muodostuu ensimmäinen neliö. Voit varmistaa, että nämä levyt ovat kohdakkain, käyttämällä vaiheessa 9 kuvattua menetelmää. Liitä sitten neljä seuraavaa lankkua 90 asteen kulmassa ensimmäiseen neliöön nähdessä yhdistämällä ja napauttamalla. Mosaiikkikuvion luomiseksi on suositeltavaa työskennellä neliö kerrallaan.



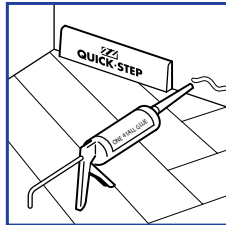
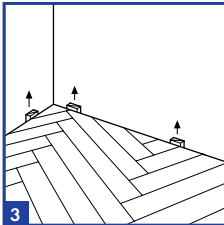
3. VIIMEISTELY

1

Kauniin viimeistelyn varmistamiseksi suosittelemme ovenkarmien alaosien sahausta Wood-lattian ja kynnyksen välisellä rajalla. Oikean sahauskorkeuden varmistamiseksi käännä lankku ylösalaisin ja aseta se lattialle ovenkarmia vasten. Aseta sitten käsisaha lankkua vasten ja sahaa karmin/listan läpi kuvan osoittamalla tavalla. Poista sahattu osa ja imuroi pöly pois. Nyt voit liu'uttaa lattialaudan karmin/listan alle, ja lattian viimeistely on täydellinen.

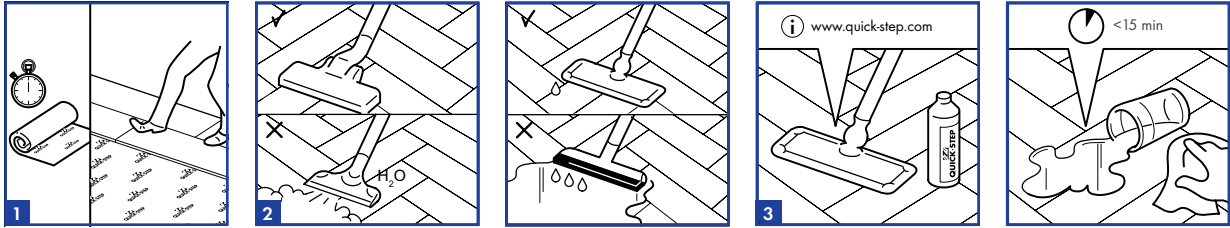
2

Aloita Quick-Step Wood -lattian asennus putkien ympärille mittaamalla ja merkitsemällä lankkuihin huolellisesti kunkin putken tarkka keskipiste. Poraa merkittyihin pisteisiin reiät, joiden halkaisija on putken halkaisija + 16 mm kuivassa ilmastossa ja putken halkaisija + 24 mm kosteassa ilmastossa. Jos putki sijaitsee laudan pitkällä sivulla, tee jokaisesta reiästä sahaus 45 asteen kulmassa laudan reunaan ja sahaa sitten reikien välistä kuvan osoittamalla tavalla. Jos putki sijaitsee laudan päässä, tee suora sahaus laudan poikki. Asenna lankku. Levitä sitten tavallista puuliimaa irrottamasi palan sahattuihin sivuihin ja liimaa pala paikoilleen. Varmista, ettei sahatun kappaleen ja alusmateriaalin väliin pääse liimaa. Varmista välikkeiden avulla, että liimaussaumasta tulee tiivis, ja poista heti kaikki liima lattiapinnalta kostealla liinalla. Putkien väliin jättämäsi kolot varmistavat, että lattia voi liikkua halutulla tavalla vuodenaikojen vaihdellessa. Kelluvan asennuksen tapauksessa niitä ei saa täyttää millään tiivistysaineella, silikonilla eikä muulla liima-aineella. Käytä Quick-Step-radiaattoritulppia piilottamaan raot lämmitysputkien ympäriltä.



3

Tarkasta asennettun lattian lopullinen pinta, poista kaikki välikkeet ja asenna Quick-Step Wood -seinälistat niiden mukana toimitettujen ohjeiden mukaisesti.



4. HUOLTO

1

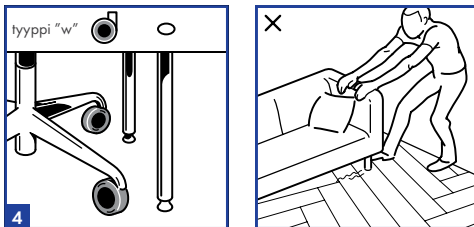
Kelluvan lattian päällä voi kävellä asennuksen aikana ja heti sen jälkeen. Asennuksen jälkeen lämpötilana suositellaan pidettävän 15–22 °C ja suhteellisena kosteutena 30–85 %. Talvella huoneilma on yleensä erittäin kuivaa, mistä johtuen on erittäin suositeltavaa käyttää ilmankostuttimia tasaisen kosteuden ylläpitämiseksi. Kesällä ja syksyllä, kun suhteellinen kosteus on suuri, huone on tuuletettava hyvin. Liian alhainen suhteellinen kosteus voi vahingoittaa lattiaa peruuttamattomasti (halkeamat, avoimet saumat, natina jne.).

2

Poista lika ja pöly lattialta käyttämällä nihkeää moppia, harjaa tai pölynimuria. Varmista, että pölynimurissa on pehmeät pyörät ja puulattiaharja, jotta vältetään lattian naarmuuntuminen. Älä koskaan käytä höyrypesuria puulattiasi puhdistamiseen. Puhdistaessasi lattiaa ensimmäisen kerran varmista, että poistat KAIKEN pölyn ja lian ennen kuin käytät liinaa. Puulattian märkäpuhdistus on ehdottomasti kielletty.

3

Käytä lattian hoitoon vain suositeltuja puhdistusaineita. Muista, että muiden puhdistusaineiden käyttö voi vahingoittaa lattiaasi. Pyyhi lattia aina kuivaksi välittömästi, jottei sen pinnalle jää näkyvää kosteutta tai nestettä.



4

Pyörällisissä tuoleissa on oltava ns. "pehmeät pyörät", ja muovinen suojamatto on sijoitettava alueelle, jossa tuolia käytetään. Kaikki huonekalujen jalat on suojattava huopatyyntyillä, jotta vältetään lakatun/öljytyn pinnan naarmuuntuminen. Vältä huonekalujen liu'uttamista/vetämistä puupinnalla naarmuuntumisen välttämiseksi. Huonekaluja on suositeltavaa siirtää nostamalla. Käytä aina hyvälaatuista ovimattoa kaikilla ulko-ovilla, jotta estetään hiekan, lian ja veden pääsy lattialle.

5

Tarkemmat puhdistusohjeet ovat saatavilla Quick-Step-jälleenmyyjältäsi tai näiden tuotteiden verkkosivuilta. Lue ne huolellisesti ennen lakatun/öljytyn lattiaasi hoitoa.

6

Valmistaja ei ole missään vastuussa ongelmista tai vahingoista, jotka johtuvat aluslattian vääränlaisesta valmistelusta, itse lattian asentamisesta tai lattian altistamisesta sopimattomille ilmasto-olosuhteille tai väärälle hoidolle. Oikeus hyvitykseen vaurioituneista tai erisävyisistä laudoista ei koske Wood-lattioita, jotka on jo asennettu. Epätavallisissa tapauksissa suosittelemme ottamaan tarkemmin selvää rakennusprojektiisi erityisvaatimuksista. Jos sinulla on lisäkysymyksiä, ota yhteyttä jälleenmyyjääsi.