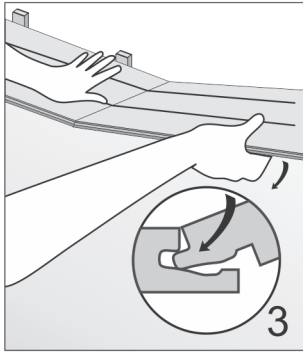
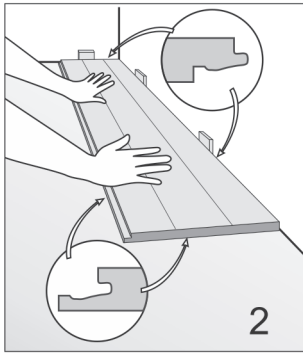
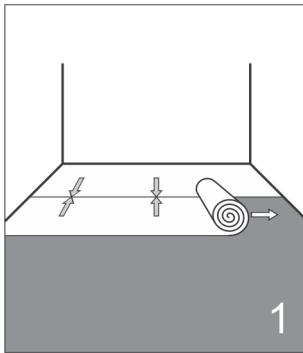
**ENG****Installation Manual**

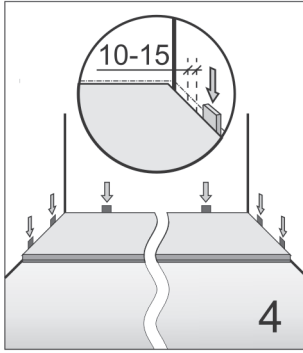
The laying direction of the parquet panels should be decided before installation begins. The direction will depend on the shape of the room and the position of the windows. We recommend laying the panels along the longer wall and/or parallel with the natural lighting. Having determined the direction, the room width must be measured. This width should be reduced by 25 mm (for expansion gap) and divided by 204 (the width of a parquet board). In this way the number of rows of parquet boards can be calculated, as well as the width of the last row. If the last board width is narrower than 70 mm, then we recommend that the first board to be laid should also be trimmed in order to give a pleasing balance to the finished floor.

1. Laying of the floor should commence by placing the underlay material on top of the damp proof membrane [as necessary] The membrane, such as 0.2 mm polyethylene, should be placed beneath the underlay with a 20 cm overlap at any joints and these should then be taped. The underlay itself must fit flush, not overlapped.

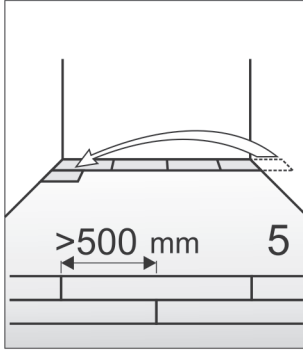
2. The first row of floorboards should be laid with the lock tongue facing the wall.



3. Along the shorter edges the panels should be joined by sliding the profiled (lock) elements of the next board at about a 30 degrees angle. By lowering the board into a horizontal position the lock is engaged. You may use the hammer and block on the panel from the short edge to secure the lock completely.



4. When the first row has been assembled, it should be placed along the wall with 10-15 mm gaps on the 3 sides, using wooden wedges or waste pieces of the parquet.



5. The next row should be started using the length remaining from the previous row provided it is longer than 50 cm. If the off-cut is shorter than 50 cm – then a new parquet panel should be cut into half and 1 of the pieces should be used to start the row. Please ensure that short-edge joints are placed at a minimum distance of 50 cm away from each other in adjacent rows.

**РУС****Руководство по укладке**

Мы рекомендуем укладывать паркет вдоль более длинной стены помещения и/или вдоль направления падения света. После определения направления укладки пола надо измерить ширину помещения. От полученного результата отнимаем 25 мм (зазоры по стенкам), делим на 204 мм, т.е. на ширину одной доски. Таким образом, определяем, сколько паркетных досок помещается и какова ширина последнего ряда досок. Если ширина последнего ряда меньше 70 мм, то следует уменьшить ширину первого ряда, продольно спилив лишнее.

1. Укладку начинаем с подложки. Если влажность основания превышает указанные выше нормы, то под подложку из картона или пробкового мата, мы рекомендуем постелить полиэтиленовую плёнку толщиной 0,2 мм. Она укладывается внахлест 200 мм и скрепляется клейкой лентой. Положка укладывается краями встык.

2. Первый ряд досок укладываем короткой частью замка к стене.

3. С торца доски соединяем торцевыми замками, вставляя следующую доску под углом около 30°. Опуская доску в горизонтальное положение, защёлкиваем торцевой замок. Для надёжности подбейте доску с торца, чтобы замок полностью защёлкнулся.

4. У последней доски ряда отпиливаем лишнюю часть из расчёта, что по длине ряд должен отступать от стенки на 10-15 мм с обеих сторон. После сборки первого ряда паркета, устанавливаем его к стенке с зазорами в 10-15 мм с трёх сторон, используя для этого клинья или обрезки паркета.

5. Укладку следующего ряда досок начинаем с фрагмента доски, оставшейся с предыдущего ряда при условии, что её длина больше 50 см. Если этот кусок меньше, то распиливаем пополам целую доску и начинаем укладку нового ряда с половинки доски. Обратите внимание, чтобы в соседних рядах торцевые стыки были не ближе 50 см друг к другу.

**КАЗ****Төсеу жөніндегі нұсқаулық**

Біз паркетті аса ұзын қабырғаны бойлай және/немесе жарық түсетін бағытты бойлай төсеуге кеңес береміз. Еден төсеу бағытын анықтаған соң үй-жайдың енін өлшеп алу керек. Алынған нәтижеден 25 мм (қабырғалардағы саңылаулар) алып тастап, 204 мм бөлеміз, яғни бір тақтайдың еніне бөлеміз. Осылайша, қанша паркет тақтайы сыйсатынын және соңғы тақтай қатарының ені қандай екендігін анықтап аламыз. Егер соңғы қатардың ені 70 мм аз болса, онда артық жерін ұзына бойымен кесіп тастап, бірінші қатардың енін азайтамыз.

1. Төсеуді астына төсеніш қабатын салудан бастаймыз. Егер негіздің ылғалдығы жоғарыда көрсетілген нормадан артық болса, онда картон немесе тығынды маттан жасалған төсеніштің астына қалыңдығы 0,2 мм полиэтилен плёнка төсеуді ұсынамыз. Ол 200 мм беттестіріп төселеді және желімді лентамен бекітіледі. Төсеніш қабат шеттері жапсарласып төселеді.

2. Тақтайлардың бірінші қатарын қысқа бөлігін қабырғаға қаратып төсейміз.

3. Тақтайдың қырынан келесі тақтайды 30° бұрышпен орнатып, ұшындағы қапсырмамен бекітеміз. Тақтайды көлденең қалыпқа түсіріп, ұшындағы қапсырманы сарт еткізіп бекітеміз. Сенімділік үшін қапсырма толық сарт етіп бекітілуі үшін тақтайды ұшынан қағып түсіреміз.

4. Қатардағы соңғы тақтайдың артық жерін қатар ұзындығы бойынша қабырғадан екі жағынан 10-15 мм кейін орналасатындай етіп кесіп тастаймыз. Паркеттің бірінші қатарын құрастырған соң, бұл үшін сыналар немесе паркет қиықтарын пайдалана отырып, оны қабырғаға үш жағынан 10-15 мм саңылау қалдырып орнатамыз.

5. Тақтайлардың келесі қатарын салуды, оның ұзындығы 50 см артық болған жағдайда, алдыңғы қатардан қалған тақтай бөлігінен бастаймыз. Егер бұл кесек кіші болса, онда тұтас тақтайды ортасынан қажарамыз да, жаңа қатарды жартыкеш тақтайлар төсеуден бастаймыз. Көршілес қатарларда ұштарының жапсары бір-біріне 50 см жақын болмауына назар аударыңыз.

**УКР****Інструкція по укладанню**

Перед укладанням паркету слід продумати напрям виходання дощок. Це робиться, виходячи з форми приміщення і його освітлення. Ми рекомендуємо укладати паркет уздовж довшої стіни приміщення і/або уздовж напрямку падіння світла. Після визначення напрямку укладання підлоги, треба виміряти ширину приміщення. Від отриманого результату віднімаємо 25 мм (зазори при стінах), ділимо на 204 мм, тобто на ширину однієї дошки. Таким чином, визначаємо, скільки паркетних дощок вмістяться і яка ширина останнього ряду дощок. Якщо ширина останнього ряду менша 70 мм, то слід зменшити ширину першого ряду, подовжнявши спиливши зайве.

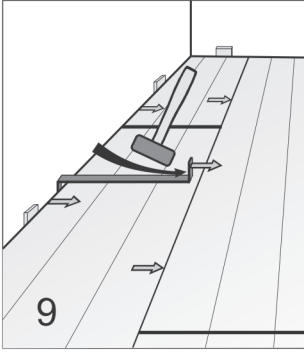
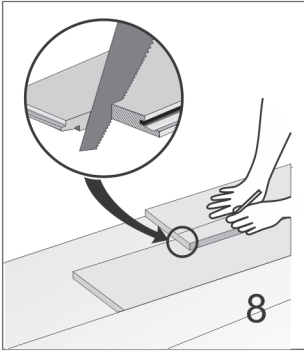
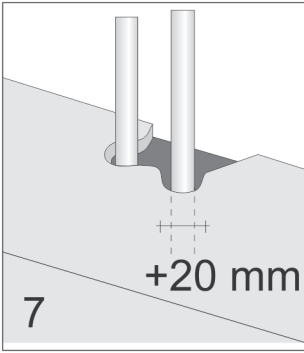
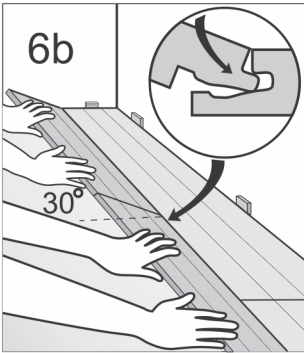
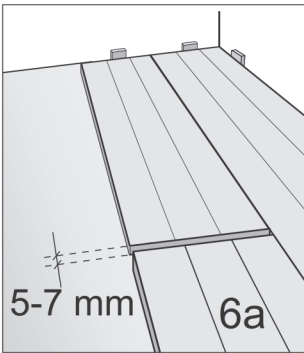
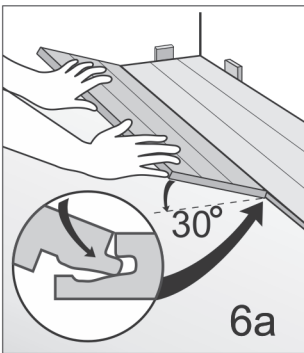
1. Укладання починаємо з підкладки. Якщо вологість основи перевищує вказані вище норми, то під основу з картону або пробкового мату, ми рекомендуємо постелити поліетиленову плівку завтовшки 0,2 мм. Вона укладається внакладку 200 мм і скріплюється клейкою стрічкою. Основа укладається краями устик.

2. Перший ряд дощок укладаємо короткою частиною замка до стіни.

3. З торця дошки сполучаємо торцевими замками, вставляючи наступну дошку під кутом близько 30°. Опускаючи дошку в горизонтальне положення, замикаємо торцевий замок. Для надійності підбийте дошку з торця, щоб замок повністю замкнувся.

4. У останньої дошки ряду відпилюємо зайву частину, з розрахунку, що по довжині ряд повинен відступати від стіни на 10-15 мм з обох боків. Після того, як зібраний перший ряд паркету, встановлюємо його до стіни із зазорами 10-15 мм з трьох боків, використовуючи для цього клини або відрізки паркету.

5. Укладання наступного ряду дощок починаємо з фрагмента дошки, що залишилася з попереднього ряду за умови, що її довжина більша 50 см. Якщо цей шматок менший, то розпилюємо навпіл цілу дошку і починаємо укладання нового ряду з половинки дошки. Зверніть увагу, щоб в сусідніх рядах торцеві стики були не ближчі 50 см оди одного.

**ENG****Manual Continued**

6. There are 2 ways to lay ESTA PARKET. We recommend the method described under 6B.

6.A Slightly lift the edge of the parquet panel and insert the tongue into the groove of the previous row and press it together so that there is no gap between them, and then press down to the floor until the boards are locked.

You may need to use the hammer and block to fix the panel up tight to the previous row. The next board should be placed the same way leaving 5-7 mm distance between the short edges. Then the short edges need to be locked using the hammer and block and the wooden wedges applied at the end of the completed rows.

6.B Assemble the 1st row of parquet as described in point 2 above (laying the first row). When this row has been assembled completely allowing for expansion gaps etc. as described in method 'A', the whole row is inserted into the groove of the 1st row and then pressed down slowly until the lock engages. Using the hammer and block the whole length can be pushed up tight to the previous row.

7. The exercise is then repeated until only one row remains to be fitted.

8. The last row of parquet boards should be measured carefully as it is essential that, as previously described, an expansion gap is left all the way around the perimeter of the laid floor. If necessary, it should be cut to achieve correct width.

9. A gap of 10-15 mm wide should be left and the final row tightly pressed to the penultimate row using wooden wedges or hooks.

10. When the flooring has been completely laid, the wedges should be removed. The last task is to conceal the expansion gap and this can be achieved by any number of timber profiles available. The chosen profile should be fixed to the wall and NOT fixed to the ESTA PARKET floor otherwise it would prohibit the natural slight movement inherent in any timber construction.

**РУС****Руководство по укладке (продолжение)**

6. Для укладки паркетной доски ESTA PARKET существует два способа. Мы советуем укладывать паркетную доску вдвоем, способом, указанным в пункте 6.Б.

6.A Оставшийся с прошлого ряда фрагмент доски под углом около 30° укладываем короткой частью замка на длинную часть замка уложенного ряда. Прижимаем доску к предыдущему ряду, следя за тем, чтобы в стыке двух рядов не было щели, и медленно опускаем вниз до защёлкивания замка. Легко подбиваем доску при помощи бруска к предыдущему ряду. Следующую доску укладываем таким же образом, оставляя 5-7 мм зазора между торцами досок. Используя молоток и брусок, подбиваем доску до защёлкивания торцевого замка. Далее таким же способом укладываем следующие доски до завершения ряда.

6.Б Начинаем сборку нового ряда паркета так же, как указано в пункте 2 (укладка первого ряда), используя первым оставшийся фрагмент доски. Полностью собранный ряд под углом около 30° укладываем короткой частью замка на длинную часть замка уложенного ряда. Прижимаем весь ряд досок к предыдущему ряду, следя за тем, чтобы в стыке двух рядов не было щели, и медленно опускаем весь ряд вниз до защёлкивания замка. Легко подбиваем доски при помощи бруска к предыдущему ряду.

7. Каждый очередной ряд укладывается таким же способом. В случае препятствий (напр. трубы отопления и т.д., следует отметить на доске фрагмент, вырезать соответствующее отверстие и уложить доску.

8. Последний ряд досок перед укладкой следует точно измерить. Если он слишком широк, надо отрезать лишнюю часть доски по длине. Отрезается часть доски с длиной половиной замка.

9. После совмещения последнего ряда с предпоследним рядом, подбиваем ее с помощью монтажного приспособления, чтобы устранить щели между уложенными досками. Вдоль стены должен остаться зазор шириной 10-15 мм. В зазор вставляем клинья.

10. После укладки пола вынимаем клинья, а над зазором монтируем плинтус. Нашим полом можно пользоваться сразу после установки плинтусов.

**КАЗ****Төсеу жөніндегі нұсқаулық (жалғасы).**

6. ESTA PARKET паркет тақтайын төсеудің екі тәсілі бар. Біз паркет тақтайын 6.Б тармағында көрсетілген тәсілмен екеулеп салуға кеңес береміз.

6.A Алдыңғы қатардан қалған 30° бұрышы бар тақтай бөлігін қапсырманың қысқа бөлігін салынған қатар қапсырмасының ұзын бөлігіне саламыз. Екі қатардың жапсарында саңылау қалмауын қадағалай отырып, тақтайды алдыңғы қатарға қысып ұстаймыз және қапсырма сарт етіп жабылғанша ақырындап төмен түсіреміз. Тақтайды кесектің көмегімен алдыңғы қатарға оңай қағып түсіреміз. Келесі тақтайды тақтай ұштарының арасында 5-7 мм саңылау қалдыра отырып, дәл осындай тәсілмен төсейміз. Балға мен кесекті пайдалана отырып, тақтайды ұшындағы қапсырма сарт етіп жабылғанша ақырындап төмен түсіреміз. Одан әрі дәл осындай тәсілмен келесі тақтайлар қатар біткенше төселіп шығады.

6.Б Паркеттің жаңа қатарын 2-тармақта (бірінші қатарды төсеу) көрсетілгендей, алдыңғы қатардан қалған тақтай бөліктерін пайдалана отырып құрастырамыз. Шамамен 30° бұрышпен толық құрастырылған қатарды қапсырманың қысқа бөлігін төселген қатардағы қапсырманың ұзын бөлігіне саламыз. Екі қатардың жапсарында саңылау қалмауын қадағалай отырып, тақтайды алдыңғы қатарға қысып ұстаймыз және қапсырма сарт етіп жабылғанша ақырындап төмен түсіреміз. Тақтайды кесектің көмегімен алдыңғы қатарға оңай қағып түсіреміз.

7. Әрбір кезекті қатар дәл осындай тәсілмен төселеді. Кедергілер (мысалы жылу құбырлары және т.б.) болған жағдайда, тақтайда бөлікті белгілеп, тиісті ойық жасап алып, тақтайды төсеу қажет.

8. Тақтайлардың соңғы қатарын дұрыс өлшеп алу қажет. Егер ол тым жалпақ болса, тақтайдың артық бөлігін ұзына бойынша кесіп тастау керек. Тақтайдың қапсырмасы ұзын бөлігі кесіп тасталады.

9. Соңғы қатарды соңғының алдындағы қатармен қыстырған соң, төселген тақтайлар арасындағы саңылауларды болдырмау үшін, монтаждау құралының көмегімен қағып түсіреміз. Қабырғаны бойлай ені 10-15 мм саңылау қалуы тиіс. Саңылауға сыналар қағамыз.

10. Еденді төсеген соң сыналарды алып тастаймыз, ал саңылауларға ірге бастырғы орнатамыз. Біздің еденді ірге бастырғы орнатқаннан кейін бірден пайдалануға болады.

**УКР****Інструкція по укладанню (продовження)**

6. Для укладання паркетної дошки ESTA PARKET існує два способи. Ми радимо укладати паркетну дошку удвох, способом, вказаним в пункті 6.Б.

6.A Фрагмент дошки, що залишився з минулого ряду, під кутом близько 30° укладаємо короткою частиною замка на довгу частину замка укладеного ряду. Притискаємо дошку до попереднього ряду, стежачи за тим, щоб в стик двох рядів не було щілини, і поволі опускаємо вниз, до замикання замка. Легко підбиваємо дошку за допомогою бруска до попереднього ряду.

Наступну дошку укладаємо таким самим чином, залишаючи 5-7 мм зазору між торцями дощок. Використовуючи молоток і брусок, підбиваємо дошку до замикання торцевого замка. Далі таким самим способом укладаються наступні дошки до завершення ряду.

6.Б Починаємо збирання нового ряду паркету так само, як вказано в пункті 2 (укладання першого ряду) використовуючи першим фрагмент дошки, що залишився з минулого ряду. Повністю зібраний ряд під кутом близько 30° укладаємо короткою частиною замка на довгу частину замка укладеного ряду. Притискаємо весь ряд дощок до попереднього ряду, стежачи за тим, щоб в стик двох рядів не було щілини, і поволі опускаємо весь ряд вниз до замикання замка. Легко підбиваємо дошки за допомогою бруска до попереднього ряду.

7. Кожен черговий ряд укладається таким самим способом. У разі перешкод (напр., труби опалювання і т.д.), слід відмітити на дошці фрагмент, вирізати відповідний отвір і класти дошку.

8. Останній ряд дощок перед укладанням слід точно виміряти. Якщо він дуже широкий, треба відрізати зайву частину дошки по довжині. Відрізується частина дошки з довгою половиною замка.

9. Після поєднання останнього ряду з передостаннім рядом, підбиваємо його за допомогою монтажного пристосування, щоб усунути щілини між укладеними дошками. Уздовж стіни повинен залишитися зазор шириною 10-15 мм. У зазор вставляємо клини.

10. Після укладання підлоги виймаємо клини, а над зазором вмонтовуємо плінтус. Нашою підлогою можна користуватися відразу після установки плінтусів.